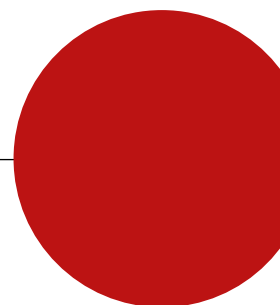


Solrød Kommunes lokale læreplan.

Ramme og fælles retning for det pædagogiske arbejde i dagtilbud.



Indhold

Indledende	4
Ramme for Solrød Kommunes lokale læreplan.	4
Ramme for arbejdet med de 6 læreplanstemaer og de tilhørende 12 mål.	6
Hvem er vi?	7
Pædagogisk grundlag	9
Børnesyn, Dannelse og Børneperspektiv, Leg, Læring og Børnefællesskaber	10
Pædagogisk læringsmiljø	13
Forældresamarbejde	16
Børn i udsatte positioner	17
Overgang til børnehaveklassen	20
Inddragelse af lokalsamfundet	21
Fysisk, psykisk og æstetisk børnemiljø	22
De seks læreplanstemaer	23
Alsidig personlig udvikling	24
Social udvikling	27
Kommunikation og sprog	30
Krop, sanser og bevægelse	34
Natur, udeliv og science	37
Kultur, æstetik og fællesskab	42
Solrød Kommunes rammer og prioriterede indsatser	44
Solrød Kommunes pejlemærker	45
Solrød Kommunes dannelsesstrategi	46
Solrød Kommunes Inklusionsindsats	47
Evaluering og dokumentation	49
Pædagogiske redskaber og metoder	51



Beretning om Solrød Kommunes lokale læreplan.
Udgivet af Solrød Kommune, Læring og Udvikling
Solrød Center 1
2680 Solrød Strand
Telefon: +4556182000
www.solrod.dk



Indledende

Ramme for Solrød Kommunes lokale læreplan.

Solrød Kommunes lokale læreplan danner ramme for det pædagogiske arbejde med den styrkede pædagogiske læreplan hvor de 6 læreplanstemaer, 12 mål og centrale elementer for det fælles pædagogiske grundlag indgår, *sammen med* kommunens pejlemærker, politiske mål og strategier.

Den lokale læreplan indeholder samtlige lovmæssige krav til at udarbejde den styrkede pædagogiske læreplan (jf. Dagtilbudsloven, 2018. Kan ses [her](#)).

Den lokale læreplan dækker samtidig arbejdet med de rammer og prioriterede indsatser som kommunen har fastsat for området (jf. § 3a i Dagtilbudsloven, 2018), eksempelvis pejlemærker og inklusionsindsats.

Tilsammen udgør den styrkede pædagogiske læreplan og kommunens pejlemærker, politiske mål og strategier således denne - Solrød Kommunes lokale læreplan.

Den lokale læreplan skal betragtes som et dynamisk arbejdsredskab, der skaber retning og ramme for det pædagogiske arbejde med børns trivsel, læring, udvikling og

dannelse. Den er et levende dokument, som kort og præcist beskriver de pædagogiske overvejelser og faglige refleksioner, der er retningsgivende for det daglige pædagogiske arbejde i vores dagtilbud. Den lokale læreplan fungerer dermed som en form for dokumentation, hvor det pædagogiske personale samtidig kontinuerligt kan skriftliggøre, justere og evaluere praksis.

I det følgende tages udgangspunkt i skabelonen for den styrkede læreplan (for yderligere information: <https://emu.dk/dagtilbud>), med tilføjede retningsgivende eksempler. Formålet hermed er at understøtte og synliggøre, hvordan arbejdet med læreplanstemaerne og kommunens pejlemærker, politiske mål og strategier samtænkes i den pædagogiske hverdag.

Den lokale læreplan danner ramme om det systematiske arbejde med at planlægge, følge op på og videreudvikle kvaliteten i det pædagogiske læringsmiljø i dagtilbud - i et kontinuerligt samspil med den aktuelle børnegruppe og dennes behov.

Mål - Indsats - Effekt og Fremadrettet indsats vil fremgå som centrale begreber i afsnittet om læreplanstemaer og

kommunens pejlemærker, politiske mål og strategier. Således bliver det tydeligt, at målet er udgangspunktet for planlægningen og udførelsen af hverdagens pædagogiske rutiner og aktiviteter.

I henhold til daginstitutionsloven (2018) er det en forudsætning, at der arbejdes samstemmigt med samtlige læreplanstemaer og mål. Dette skal endvidere udøves i et kontinuerligt samspil med Solrød Kommunes pejlemærker, politiske mål og strategier.

Den lokale læreplan indeholder afslutningsvist de pædagogiske redskaber og metoder, som skal anvendes i det pædagogiske arbejde i Solrød Kommune.

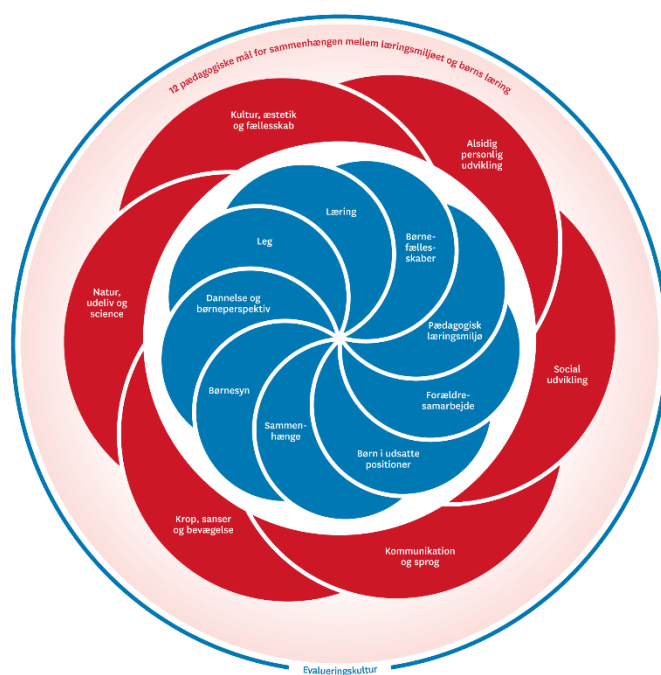
Den lokale læreplan udfyldes digitalt og skal fremgå på dagtilbuddenes hjemmeside. Læreplanen er et internt arbejdsredskab til udvikling af pædagogisk kvalitet i kommunens dagtilbud.

Ramme for arbejdet med de 6 læreplanstemaer og de tilhørende 12 mål.

Udarbejdelsen af den lokale læreplan tager udgangspunkt i et fælles pædagogisk grundlag, de 6 læreplanstemaer og de 12 pædagogiske mål for sammenhængen mellem det pædagogiske læringsmiljø og børns læring.

Modellen til højre illustrerer hvordan læreplanstemaerne er forbundet med målene. I planlægningen af hverdagens pædagogiske aktiviteter og rutiner skal de konkrete temaer og mål – afhængigt af rutine og aktivitet – inddrages og skriftliggøres. Det kan eksempelvis synliggøres således:

- *Måltidet som pædagogisk rutine (eksemplet tager udgangspunkt i det pædagogiske arbejde i dagpleje/vuggestue).* Vi arbejder med læreplanstemaet "Krop, sanser og bevægelse". Børnene skal selv kravle op og ned på egen stol, hælde fra kande til kop og selv tage mad fra fad på tallerken. Under måltidet arbejder vi også med læreplanstemaet "Den sociale udvikling" og herunder læringsmålet "Børnefællesskaber". Børnene skal give fad og kande videre til sidekammerat, med det formål at skabe bevidsthed om, at det enkelte barn er en del af en større gruppe.



Der vil altid være flere temaer og mål i spil. Det er afgørende, at der vælges fokus for den pædagogiske indsats og at der formuleres målbare mål, som f.eks. at hælde fra kande til kop. Således bliver det muligt undervejs og efterfølgende at evaluere, hvorvidt den pædagogiske indsats har ført til den ønskede effekt.

I det følgende fremgår en pædagogisk relevant beskrivelse af det konkrete dagtilbud.

Hvem er vi?

Præsentation med relevante oplysninger, som kendetegner det konkrete dagtilbud. F.eks. pædagogisk profil, lokale forhold, børnegruppens alder og sammensætning, fysiske rammer, geografisk placering e.l.

Regnskoven er en integreret institution fordelt på to matrikler. Vuggestuen er lokaliseret i deres eget hus og består af tre stuer. Børnehaven er på den anden side af parkeringspladsen og består af fire aldersintegrerede stuer. Den femte stue er en indslusningstue, hvor alle de mindste børn starter med at gå for at lande blødt. Her lander de blandt venner og i et miljø hvor pædagogikken er tilrettelagt til at de langsomt finder ud af hvad det vil sige at gå i børnehaven. Når børnene vurderes "Runde i bunden" sluses de videre ud i børnehaven. Den sjette stue er en stue som har færre børn men til gengæld har et tæt samarbejde med PPR og væksthuset. Her kan vi støtte de børn som særligt har brug for en mindre børnegruppe og som har støtte i hverdagen.

Regnskoven har en fælles forældrebestyrelse og et lederteam som går på tværs af de to huse. Regnskoven har den samme profil som tager afsæt i fem mottoer. De fem mottoer er indbegrebet af vores pædagogiske tilgang og vores socialkonstruktivistiske mindset. Mottoerne er gennemsyret af et børnesyn, et menneskesyn og en pædagogik der tager afsæt i den anderkendende tilgang og et ønske om konstruktive dialog.

Vores mottoer

- Alle børn ville gøre det rigtigt hvis de kunne
- Alle børn er nogen ikke noget
- Børn skal være runde i bunden
- Svesken på disken
- Det bliver en god dag

Ud over de fem mottoer har vi forskellige pædagogiske metoder til at efterleve de fem mottoer.

Grøn pædagogik

Vi har høns, holder baldage, har køkkenhaver, holder naturdage, dyrker naturen omkring os og nyder vores sanselige legepladser og bruger naturmiljøet i baghaven. Vi er ude hver dag og nyder at se børn med røde kinder og mudder under neglene. Vi ligger bl.a. tæt på en naturlegeplads, en sø, store bakker og en "syv-høje-sti" i et mindre skovområde.

Det gode samspil

Vi arbejder med "Det gode samspil" (ICDP), som er en pædagogisk metode, der hele tiden har fokus på vores pædagogiske praksis, og er med til at holde fokus på en anderkendende tilgang til børnene. Vi filmer samspillet mellem det pædagogiske personale og børnene, og er optaget af det som virker for at få mere af det. Vi giver kollegafeedback på det vi filmer for at højne fagligheden og arbejdsglæden.

“Fri for mobberi”

I Regnskoven arbejder vi med Mary fondens materiale “fri for mobberi”. Denne metode handler om at lære at forstå egne og andres følelser. Alle børn er en vigtig brik i de sociale sammenhænge. Ingen skal stå uden for. Det er de voksnes ansvar, at børnene fra helt små bliver bevidste om de fire centrale begreber i “Fri for mobberi”: Tolerance, respekt, omsorg og mod.

Heltetræning

Børnehaven arbejder med “heltetræning”, som er et pædagogisk redskab, der giver børnene muligheden for og modet til at blive et “helt” menneske i forhold til den ydre verden. Alle børn skal være en helt i deres eget liv, og mødes med en anerkendende tilgang. Barnet skal opleve at høre til og have deltagelsesmuligheder. Vi giver barnet passende udfordringer, barnet bliver også mødt i eller guidet til zone for nærmeste udvikling. Vi hjælper barnet med at se hvad eller hvem det kan blive. Barnet mødes med en ressourceorienteret tilgang og hjælpes til at se muligheder.

Skriftssprog

Vi er bevidste om, at børn skal støttes i at udvikle deres nysgerrighed og interesse for tegn, symboler og den skriftsproglige verden, herunder bogstaver og tal. Det er vigtigt, at vi støtter børnene i at udvikle dels deres ordforråd og begreber, dels deres interesse for det skrevne sprog, eksempelvis gennem deres legeskrivning og “højtlesning” af bøger.

Vi ved, at de erfaringer med skriftsproget, som børnene får i vuggestuen kan blive til nytte og glæde for dem senere i livet og allerede i børnehaven og i skolen.

Pædagogisk grundlag

Den lokale læreplan skal udarbejdes med udgangspunkt i et fælles pædagogisk grundlag. Det pædagogiske grundlag består af en række fælles centrale elementer, hvilke skal være kendetegnende for den forståelse og tilgang, hvormed der skal arbejdes med børns trivsel, læring, udvikling og dannelse i alle dagtilbud i Danmark.

De centrale elementer er følgende:

- **Børnesyn.** Det at være barn har værdi i sig selv.
- **Dannelse og børneperspektiv.** Børn på fx 2 og 4 år skal høres og tages alvorligt som led i starten på en dannelsesproces og demokratisk forståelse.
- **Leg.** Legen har en værdi i sig selv og skal være en gennemgående del af et dagtilbud.
- **Læring.** Læring skal forstås bredt, og læring sker fx gennem leg, relationer, planlagte aktiviteter og udforskning af naturen og ved at blive udfordret.
- **Børnefællesskaber.** Leg, dannelse og læring sker i børnefællesskaber, som det pædagogiske personale sætter rammerne for.
- **Pædagogisk læringsmiljø.** Et trygt og stimulerende pædagogisk læringsmiljø er udgangspunktet for arbejdet med børns læring.
- **Forældresamarbejde.** Et godt forældresamarbejde har fokus på at styrke både barnets trivsel og barnets læring.
- **Børn i udsatte positioner.** Alle børn skal udfordres og opleve mestring i lege og aktiviteter.
- **Sammenhæng (overgang) til børnehaveklassen.** Sammenhæng handler blandt andet om at understøtte børns sociale kompetencer, tro på egne evner, nysgerrighed mv.”

Dagtilbudsloven (2018) fastsætter, at alle elementer i det fælles pædagogiske grundlag skal være udgangspunkt for arbejdet med det pædagogiske arbejde med børns læring i dagtilbud.

Nogle elementer, i form af eksempelvis børnesynet, skal altid være til stede i det pædagogiske læringsmiljø, mens andre elementer, f.eks. arbejdet med at skabe en god overgang fra daginstitution til skole, kan være mere til stede i nogle sammenhænge end andre. (Den styrkede pædagogiske læreplan, Rammer og indhold, s. 14).

Børnesyn, Dannelse og Børneperspektiv, Leg, Læring og Børnefællesskaber

Arbejdet med følgende centrale elementer skal beskrives nedenfor.

- Børnesyn
- Dannelse og børneperspektiv
- Leg
- Læring
- Børnefællesskaber

Målene kan beskrives samlet eller hver for sig. Det er eksempelvis muligt at arbejde pædagogisk med børnefællesskaber i børns leg ved at understøtte legerelationer og den enkeltes rolle i legen. Dannelse kan endvidere være et centralt fokusområde, når der arbejdes med børnefællesskaber.

Beskrivelse af børnemødet

Børnemødet er en samling for alle stuens børn. Hvor de voksne snakker med børnene om diverse emne, det kan være ugens dage, måneder, årstider, farver, tal, traditioner eller andre relevante emner. Det er også her de voksne kan tage vigtige emner op, som mobning, drillerier, det og lære at sige stop, være en god ven, osv.

Kort sagt det er i børnemødet, at alle børn fra stuen er samlet og hvordan de voksne, har mulighed for at kommunikere med alle børn på samme tid, og derved være sikker på, at alle har fået den samme besked/viden.

Børnemødet foregår hver formiddag på alle stuer og er derved også forskelligt. Alle børn kommer ind på deres egen stue, og finder en pude, for derefter at sætte sig på sit navn i cirklen på gulvet. De voksne sidder også i cirklen. Vi sidder i en cirkel, for at sikre at alle kan se hinanden, og alle har mulighed for at være synlige for fællesskabet, og derved bidrage til samlingen.

Børnemødet slutter af med, at børnene får besked om, hvad dagens aktivitet er, så de er klar over hvad der efterfølgende skal ske.

Børnesynet

Børnesynet i denne aktivitet er, at hvert barn har en værdi i sig selv og de har alle noget at bidrage med i fællesskabet.

Børn er forskellige og de udvikler sig i forskellige tempi, derfor er det vigtigt at det pædagogiske personale er klar på, at formidle diverse aktiviteter på forskellige måder, at de voksne drager omsorg, er lyttende, giver udfordringer og bringer børnenes egen oplevelser i spil i diverse situationer.

Vi skal støtte børnene i, at blive "sig selv" og at børnene kan erfare, at "jeg er mig - og jeg er ok". "Alle børn er nogen ikke noget"

Leg

Der er mange muligheder for leg i børnemødet, og legen er rigtig vigtig, fordi legen er grundlaget for børns sociale og personlige læring samt udvikling. Legen fremmer fantasi, virkelyst, sprog og sociale kompetencer og identitet.

Legen i børnemødet kan f.eks. være sanglege, huskelege, massage af hinanden, dialogisk læsning osv. det er kun fantasien der sætter grænser.

Dannelse

Dannelse kan ses som en form for rettesnor for hensynsfulde måder at handle på som mennesker og for at kunne indleve sig i andre. Dannelse kan ses som en dybere form for læring, hvor værdier forankres i barnets personlighed gennem aktiv deltagelse.

Konkret i forhold til børnemødet, sker det ved turtagning, lytte til hinanden, opfordring til deltagelse, snakke om følelser, lære og aflæse hinanden (ked af det, glad, bange, nysgerrige).

Det kan også være et barn der er i en svær situation, forældres skilsmisse, sorg, sygdom og her kan det være en hjælp at de voksne, hjælper barnet med at formidle det til de andre børn.

Læring

Der indgår meget læring i børnemødet, da børnene lærer ved at være aktiv deltagende og udforske omgivelserne med krop og sanser. Børnene lærer også ved at kommunikere gennem mange nonverbale og verbale udtryk, som sang, bevægelse, fortællinger osv.

Børnene lærer ved at opleve og erfare nye ting, have medindflydelse men især også af gentagelse på gentagelse. Børnene lærer mest af hinanden og derfor er det vigtig, at de voksne husker børnene skal være deltagende på deres niveau. Det kan være et barn der hele tiden vil fortælle eller bestemme eller et barn der ikke virker deltagende. Begge børn opnår en læring. Barnet der er frembrusende skal lære og vente på tur, lade andre komme til og til sidesætte egne behov, mens det stille barn sidder og suger læringen til sig fra de andre børn og lige pludselig byder ind, når barnet er klar. Her skal den voksne være hurtig til at give plads til barnet.

Børnefællesskaber

Børnemødet er et stort socialt børnefællesskab, hvor der sker et samspil mellem børn og voksne. I dette fællesskab har børnene mulighed for at afprøve nye positioner og relationer i diverse lege og aktiviteter, styret af voksne, hvilket giver mulighed for at afprøve nye relationer i børnegruppen. Det kan være to børn som måske ikke er gode til at lade andre bestemme, og lige pludselig bliver sat i en situation, hvor de skal høre efter hvad andre siger, for at løse en opgave.

Forældrene inddragelse

Forældreinddragelsen kan både være synlige og usynlige for børnene i børnemødet. Synligt kan det ske ved, at forældrene har et spændende job der er relevant for det emne børnegruppen arbejder med, det kunne være f.eks. politimand, sygeplejerske eller andet og så indbyder man dem til og komme og fortælle om deres arbejde. Emnet man i børnegruppen arbejdede med kunne være "fra jord til bord/grønsagsuge" og så inviteret man Ib's far der er landmand til at komme og fortælle om dyrene, hvordan bliver de passet, hvordan kan en stor ko blive til den pakke kød man køber i Brugsen. Eller hvordan dyrer man grønsager. Det kunne også være et emne om farver og så invitere man Bo's mor der er maler, til at vise hvordan farver kan blive til andre farver.

Usynlig forældre inddragelse kan være en forældre der kommer og fortæller, at Ib siger at han bliver drillet meget i børnehaven, eller Ib's kat er død. Så er det oplagt, at de voksne tager emner som mobning eller sorg op i gruppen uden at udstille nogen bestemte.

Børn i udsatte positioner

Børn med forskellige udfordringer, skal man sikre kan deltage i børnemødet, her må den voksne hele tiden have i mente, hvilke udfordringer barnet har og hvordan vi kan hjælpe barnet til at opnå succes i børnemødet. Det kan være placering af barnet, at barnet har brug for at sidde ved siden af en voksen, sprogmæssige udfordringer, sikre sig at barnet har forstået det talte.

Hvis der er tale om et barn der har udfordringer i forhold til sin udvikling, kan det være en fordel, at holde børnemøder hvor der er færre børn f.eks. 1:4. For at sikre barnets læring. Når man arbejder 1:4, betyder det en voksne til max 4 børn. Her arbejder vi mere intens med barnets læring, det kan være det at turde sige noget i forsamlinger, sprog, osv. Men derfor skal barnet ikke udelukkes, fra det store børnemøde med de andre børn. Da barnet også lære noget i denne sociale kontekst.

Sammenhænge (overgange mellem hjem/vuggestuen og vuggestuen-børnehaven)

I forhold til overgangen fra vuggestuen til børnehaven, er det sådan at vuggestuen også holder samling, så børnene oplever at det er et genkendeligt tidspunkt på dagen.

Praksisfortælling

Vi har en pige (hun er utrolig dygtig sproglig) på stuen, hvis mor har været meget syg og på hospitalet, hvor moren fik stomi. Pigen har flere gange prøvet og fortælle om det, men det har været svært at forklare de andre det, men det har virket vigtig for pigen, at kunne fortælle det. Så efter vi talte med forældrene omkring det, viste det sig at pigen havde fået en stomi bamse. Den tog hun med til et børnemøde og så sad vi voksne sammen med pigen og viste bamsen og fortalte de andre børn hvad stomi var og hvad det betyder for pigens mor. De andre børn var nysgerrige og spurgte ind til det. Og efter børnemødet virkede pigen glad og har siden ikke haft behov for at snakke om det.

I denne praksis fortælling var en forældre inddraget usynligt i børnemødet.

Pædagogisk læringsmiljø

Det skal af den lokale læreplan fremgå, hvordan dagtilbuddet over hele dagen etablerer et pædagogisk læringsmiljø, der med leg, planlagte vokseninitierede aktiviteter, spontane aktiviteter, børneinitierede aktiviteter samt daglige rutiner giver børnene mulighed for at trives, lære, udvikle sig og dannes.

Det pædagogiske læringsmiljø skal tilrettelægges, så det inddrager hensynet til børnenes perspektiv og deltagelse, børnefællesskabet, børnegruppens sammensætning og

børnenes forskellige forudsætninger. (Den styrkede pædagogiske læreplan, Rammer og indhold s. 22-23).

Der skal således arbejdes med pædagogiske læringsmiljøer gennem hele dagen; fra morgen til eftermiddag. Pædagogiske aktiviteter og rutiner som eksempelvis modtagelse om morgenen, af- og påklædning, måltid, håndvask, fin – og grovmotoriske aktiviteter, daglig dialog med forældre m.m. skal inddrages som målrettede læringsmiljøer i hverdagens pædagogiske praksis.

”Alle børn er nogen ikke noget”

I arbejde ud fra en pædagogisk tilgang, hvor det enkelte barn anskues ud fra vores motto at ”Alle børn er nogen ikke noget”, er en tilgang hvor barnet i sin helhed opfattes som et værdifuldt individ med betydning for fællesskabet.

Mottoet ses i dagligdagens mange pædagogiske opgaver, både de voksenstyrede og dem ud fra barnets initiativ. Alle børn har en vigtig stemme i det store fællesskab og det er en vigtig opgave for det pædagogiske personale at få alle børn med hver deres individuelle bagage involveret og inkluderet i børnefællesskabet. ”Alle børn er nogen ikke noget” betyder at det enkelte barn har mulighed for at sprudle med det som det medbringer hjemmefra, hvad enten det er forsigtighed, temperament, behov for alenetid eller behov for fuld fart fremad. Som pædagogisk institution rummer vi alle børn og har til ypperste opgave at få alle børn inddraget, således at deres selvværd opbygges som små selvstændige individer, der skal kunne agere i en social kontekst med sociale spilleregler.

Barnesynet

Barnesynet er bygget på, at barnet har værdi i lige præcis den udformning det har. Vi er alle nogen og ved at give barnet en forståelse for, at det har betydning, er vi med til at lægge de vigtige grundsten for et godt fundament i det enkelte barns liv.

Leg

En leg der særligt kan vise det enkelte barn at det har betydning for fællesskabet er legen hvor børnegruppen sidder i en rundkreds og et barn vælges til at gå ud for døren, mens et andet barn udpeges af det pædagogiske personale og gemmes væk under et tæppe og placeres i midten af cirklen. Barnet uden for døren kaldes ind og skal så uden de andre børns hjælp finde frem til hvem af kammeraterne der mangler i rundkredsen. Selv om barnet ikke nødvendigvis gætter hvem det er, fordi det er for svært eventuelt, så har barnet under klædet stadig fået følelsen af at blive udvalgt og valgt til en aktivitet og de andre børn vil uden tvivl forsøge at hjælpe med at finde frem til hvem der er blevet gemt. Hvis barnet der er sendt ud ikke kan gætte det, kan det pædagogiske personale opfordre barnet under tæppet til at sige en lyd og så er det meget ofte at barnet gættes. De andre kammerater kender altså MIN stemme og kan udpege lige netop MIG som værende taget væk fra børnefællesskabet - Valgt til faktisk. Det giver selvværd, selvforståelse og en følelse af at høre til.

Dannelse

Der indgår absolut dannelse i denne pædagogiske tilgang. At blive mødt af pædagogiske fagpersoner der ser det enkelte barn kan vise sig at blive afgørende for barnets fremtid. Der kan være børn der ikke er mødt med anerkendelse, rummelighed og opbakning til selvværdsdannelse hjemmefra og så er det altafgørende at det forekommer i barnets institution. Dannelsesbegrebet skabes ud fra flere aspekter, men at vide man er nogen for det store fælleskab er en vigtig spire at så i barnets bevidsthed.

Læring

Læringen i at det enkelte barn er nogen og at det enkelte barn er holdt af, værdsat og vigtig, er en vigtig læring i barnets selvforståelse. Derudover er der også læring i at få forståelsen af at ens kammerater også er vigtige og også er betydningsfulde for fællesskabet og at det ikke kun er en selv. Her skal barnet også lære om behovsudsættelse og acceptere at de andre børn også skal have plads til at være nogen.

Børnefællesskaber

Som pædagogisk personale mærkes der en kvalitet i det pædagogiske arbejde når spirer man har sået blomstrer op i de enkelte børn. Når børnene begynder at blive opmærksomme på hinanden på ny og inddrager hinanden på lige fod, så kan det mærkes at det pædagogiske arbejde bærer frugt.

Eksempelvis er der nogle børn der gerne vil tale meget til børnemødet og har svært ved at give plads til, at andre børn også skal til. Det er en læring at kunne vige pladsen for andre og gøre plads til andre i fællesskabet. Børn der taler meget lærer på ny at bidrage til at de mere stille børn også kan få taletid. Det skaber børnefællesskab og en forståelse for at vi alle har brug for at blive set og hørt i dagligdagen i institutionen.

Forældrene inddragelse

Forældrene kan inddrages ved at kende til det motto vi anvender og ved at opfordre dem til at understøtte den pædagogiske tilgang. Jo mere information forældrene får om vores pædagogiske tilgange, jo mere kan der skabes dialog og fælles ståsted.

Børn i udsatte positioner

Børn i udsatte positioner kan få meget gavn af at blive set ud fra denne pædagogiske tilgang og motto. Børn der har forskellige udfordringer og måske kommer fra en belastet familie har særlig stor glæde af at føle sig vigtig for fællesskabet og at føle sig som nogen.

Et barn der ikke mødes hjemmefra med knus og kram, kan pludselig finde ud af, at det er dejligt at blive mødt med et tæt knus af pædagogen. Her er vi med til at skabe kropsforståelse, det at turde vise sig sårbar for hinanden i en omfavelse og viser barnet at det er værd at kramme.

At give barnet i en udsat position en følelse af og en bevidsthed om, at lige netop ham eller hende er vigtig i fællesskabet kan blive noget som barnet får lagret som positive minder i sin tidlige barndomserindring og hvis vi kan hjælpe til at understøtte barnets selvværd og selvforståelse til at træffe nogle andre og bedre valg end barnet måske er bekendt med hjemmefra, så har vi gjort en stor og vigtig opgave for det enkelte barn.

Sammenhænge (overgange mellem vuggestuen og børnehaven)

Hvis barnet i sin vuggestuetid er blevet mødt med en tilgang hvor det ses som en vigtig medspiller i dagligdagen og ikke blot overlades til at krybe ind i sit skjul, så sikrer vi et barn der tør starte i børnehaven med mod på det nye institutionsliv med nye krav og nye rammer for hverdagen. Hvis vi giver barnet en bevidsthed om at det er skønt og dejligt lige som det er og at det har masser at byde på, selv om det måske er et forsigtigt lille væsen, der ikke kender sit eget mod endnu, så har vi givet barnet en kæmpe gave, som vil gavne det fremadrettet i skoleregi også.

Praksisfortælling

Børnegruppen legede denne leg og der var særligt en pige som meget gerne ville vælges ud og som hele tiden gav udtryk for at hun ville enten ud for døren eller under tæppet. Det gjorde at hun langsomt kom lidt længere bagud i køen, da den pædagogiske overvejelse hed sig at barnet skulle kunne vente på tur og tilsidesætte eget ønske om hele tiden at skulle udvælges. Hun skulle nok blive valgt, men der lå en vigtig læring i, ikke at være den der blev udvalgt lige fra start for lige netop denne pige.

Pigen lærte at sidde pænt og vente og blev rigtig god til legen og glæden ved at blive udvalgt, da hun ikke havde plaget, var enorm stor og glæden i den lille piges ansigt over ENDELIG at blive udvalgt til at skulle under tæppet, var al ventetiden værd.

Hun lærte her at selv om hun skulle vente lidt på at blive udvalgt, så var glæden ved at blive udvalgt stadig stor og endda større, fordi udvælgelsen kom fra den voksne og ikke med hendes egen forventning om hvornår det skulle være.

Her er behovsudsættelse en vigtig læring. Forståelsen for at de andre børn også har interesse i at føle sig som nogen for fællesskabet og blive udvalgt, var også noget pigen gradvist måtte lære. Pigen følte sig i den grad som nogen og da det andet barn blev vist uden for døren og tilmed gættede, at det var hende der lå under tæppet, følte pigen sig som dansende på en lyserød sky af bare højnet selvfølelse.

Forældresamarbejde

I henhold til dagtilbudsloven (2018) skal det fremgå, hvordan dagtilbuddet samarbejder med forældrene om børns trivsel, læring, udvikling og dannelse.

I forbindelse hermed kan inddrages pædagogiske refleksioner vedrørende forældrebestyrelsens funktion og indflydelse, den daglige dialog med forældre vedrørende det enkelte barn, indkøringssamtaler, forældres deltagelse ved arrangementer og traditioner m.m.

Skriv her, hvordan der samarbejdes med forældre, så der skabes de bedste muligheder for alle børns trivsel, udvikling, læring og dannelse.

Når et barn får plads i Regnskoven, er det ikke kun et barn men en hel familie vi siger velkommen til. Vi ønsker at rumme hele familien og ikke kun barnet. Vi er opmærksomme på vores roller, da vi ønsker at være ydmygende, nysgerrige og spørgende i forhold til barnet. Det er institutionen som skal tilpasse sig barnet og ikke omvendt.

Vi arbejder med en model der hedder Vækstmodellen, som tager afsæt i konstruktive dialoger samt en anerkendende tilgang. Modellen bruges ved alle forældresamtaler.

Individuelle samtaler

Regnskoven tilbyder vi fast fire samtaler:

- en samtale når barnet er ca. 2,5 år med fokus på den kommende børnehavetid
- en introsamtale i børnehaven, når barnet starter (uanset alder)
- en samtale når barnet er ca. 4 år
- en SFO-samtale i efteråret før SFO start i april

Fællesmøder

- Derudover holder vi et forældre møde i maj med valg til forældrebestyrelsen.
- Vi afholder fire forældrebestyrelsesmøder om året

Arrangementer

- Vuggestuen holder vi en plantedag med bedsteforældre
- Vuggestuen holder vi et julehyggearrangement
- Børnehaven holder en sommerfest, høstfest for bedsteforældre og en lysfest med Lucia
- Vi drømmer om at få lavet en arbejdslørdag om foråret, men pga. corona er det ikke blevet til noget de sidste par år.

Børn i udsatte positioner

Det skal fremgå, hvordan det pædagogiske læringsmiljø tager højde for børn i udsatte positioner, så børnenes trivsel, læring, udvikling og dannelse fremmes. (Den styrkede pædagogiske læreplan, Rammer og indhold, s. 26)

Et mål kan f.eks. være at styrke et barns position i gruppen ved at udvikle barnets konfliktløsningsmønstre. Her kan indsatsen være at understøtte inklusion under børneinitieret leg ved observation og løbende deltagelse fra pædagogisk personale. Pædagogisk personale guider og inkluderer, hvis der opstår konflikt, for dermed at udvikle nye mønstre, når det bliver svært i legen. Hermed åbnes for en ny rolle og position gennem leg. Mål skal være målbare, fordi der så kan evalueres på den konkrete indsats. I denne sammenhæng kan det måles og dermed evalueres, hvorvidt det enkelte barn opleves at have færre konflikter i børneinitieret leg.

Beskrivelse af "Fri for mobberi"

I Regnskoven arbejder vi med Mary fondens materiale "fri for mobberi".

Når vi har at gøre med børn i vuggestuealderen, handler det meget om at lære at forstå egne og andres følelser.

Vi har derfor på alle stuer, plakater der illustrerer følelserne "glad", "bange", "vred" og "ked af det". Til hver følelse hører et dertilhørende tegn, som det pædagogiske personale bruger når vi taler med børnene om følelsen. Eks. "Du blev ked af det, da din mor gik" eller "Anna bliver bange når du råber af hende".

Hvis barnet har alderen til det, kan man tage dem med hen og kigge på plakaten om den følelse og snakke lidt om det.

Vi har yderligere på alle stuer en "Bamseven" i Regnskoven. Den er altid med til samling og har sin egen plads i rundkredsen. Bamseven er god at give et kram og til at trøste én hvis man er ked af det. Bamseven er ofte en hjælp i rundkredsen ifh. at være i centrum. F.eks. til fastelavn når vi sang "Kan du gætte hvem jeg er", var det bamseven der startede med at have en hat, briller og maske på.

Barnesyntet

Alle børn er en vigtig brik i de sociale sammenhænge. Ingen skal stå uden for. Det er de voksnes ansvar, at børnene fra helt små bliver bevidste om de fire centrale begreber i "Fri for mobberi": Tolerance, respekt, omsorg og mod.

Leg

"Fri for mobberi" kufferten indeholder rigtig mange eksempler og ideer til lege. Der er bl.a. sange, massagehistorier og bøger man som pædagog kan bruge direkte eller som inspiration. Fra børnene er helt små i vuggestuen er "Bamseven" en vigtig brik. Han kan trøste, være modig og være en rigtig god ven for alle.

Dannelse

"Fri for mobberi" er i høj grad med til at danne børnegruppen ifh. at det enkelte barn lære at være tolerant, respektfuld, omsorgsfuld og modig. Alle aktiviteterne fra metoden bygger på disse fire begreber.

Pædagogen introducerer børnegruppen for de forskellige aktiviteter/følelser fra metoden og herved kan det enkelte barn gøre følelserne/aktiviteterne til sit eget.

Læring

I "Fri for mobberi" lærer barnet at omgås og møde andre mennesker med de fire kerne begreber.

F.eks. Ved massagehistorierne " Dem man rører ved, driller man ikke".

Barnet lærer også at blive bevidst om egne og andres følelser. Her kan vi bruge de plancher der findes i kufferten, som viser de forskellige følelser. Det er også vigtigt at de voksne hjælper og italesætter hvad det er for nogle følelser barnet står med og overfor. Fra "Det gode samspil" (ICDP) kan vi bruge den guidende dialog: "Vis og fortæl" hvad du gerne vil have barnet til at gøre. Først kontakt så opgave er en vigtig pointe i samspillet med børn.

Børnefællesskaber

"Fri for mobberi" danner børnefællesskaber. Det er det hele metoden er bygget op omkring. Ingen skal være udenfor, alle har en plads og en rolle i fællesskabet.

Forældrene inddragelse

Forældrene kan og skal inddrages. Alt efter hvilken alder vi taler om er der forskellige metoder og ideer i kufferten. Når vi taler om vuggestuen, så handler det om at forstå egne følelser og aflæse andres. Vi kan som fagpersonale holde oplæg på forældremøder og fortælle hvad vi gør i dagligdagen i institutionen. Vi kan gøre materialet tilgængeligt for forældrene på Aula og sørger for, at det er synligt på stuen.

Børn i udsatte positioner

"Fri for mobberi" er jo netop skabt for at hjælpe børn i udsatte positioner. Men metoden går ud på at alle børn fra helt små lærer om de fire kernebegreber og dermed kan hjælpe de børn der har svært. Her er der netop ikke kun fokus på det enkelte barn, men på hele børnegruppen, så ingen børn skal føle sig uden for fællesskabet. "Alle børn ville gøre det rigtigt hvis de kunne".

Sammenhænge (overgange mellem hjem/vuggestuen og vuggestuen-børnehaven)

Når vi arbejder med "Fri for mobberi" lige fra vuggestuen af og op til SFO'en vil der være begreber som er bekendte for barnet. Dette vil skabe en form for tryghed for barnet at f.eks. bor Bamseven på alle stuer i hele Regnskoven.

Praksisfortælling

Det er fastelavn og alle børn og voksne er klædt ud. Jeg selv er klædt ud som læge og jeg har bl.a. et teleskop hængende. Flere af børnene på stuen møder mig med lidt skepsis. Jeg tager bamseven frem og fortæller at jeg er bamselæge. Jeg bruger bamseven som patient og bruger bl.a. teleskopet på ham. Efter endt "leg", vil flere af børnene prøve teleskopet. De afprøver det på bamseven og på hinanden.

Vi arbejder med angsten og det som gibber i børnene for at gøre dem "Runde i bunden."

Overgang til børnehaveklassen

Det skal fremgå, hvordan der i børnenes sidste år i daginstitutionen tilrettelægges et pædagogisk læringsmiljø, der skaber sammenhæng til børnehaveklassen/SFO. (Den styrkede pædagogiske læreplan, Rammer og indhold, s. 27). Punktet skal kun besvares af de dagtilbud, som rummer børn i den relevante aldersgruppe.

Der henvises til Solrød Kommunes model for arbejdet med at skabe den gode overgang. (Her indsættes link til modellen for den gode overgang, når denne er endeligt behandlet og politisk besluttet). Arbejdet med den gode overgang skal tage afsæt i – og være i overensstemmelse med - Solrød Kommunes strategi for arbejdet med overgange.

Skriv her, hvordan det pædagogiske læringsmiljø tilrettelægges for de ældste børn i dagtilbuddet, så det skaber sammenhæng til børnehaveklassen/SFO. Her beskrives bl.a. det konkrete arbejde med fælles læringsforløb og overgangsmarkører.

Vi arbejder med overgange på tre niveauer:

- Ledelsen fra Havdrup SFO/Skole, Eventyrhaven og Regnskoven udarbejder et årshjul hvor møder og aktiviteter planlægges for et helt år af gangen.
- Medarbejderne mødes flere gange i løbet af et år for at planlægge og evaluere praksis
- Børnene besøger Havdrup SFO til SFO-sjov fem gange i løbet af februar og marts. Efterfølgende er der arrangementer og gensidige besøg mellem børnehaven og SFO.

Inddragelse af lokalsamfundet

Det skal fremgå, hvordan lokalsamfundet inddrages i det pædagogiske arbejde med at etablere pædagogiske læringsmiljøer for børn. (Den styrkede pædagogiske læreplan, Rammer og indhold, s. 29).

Lokalsamfundet inddrages eksempelvis, når dagtilbudene går Luciaoptog på det lokale plejehjem, ved besøg på kommunens øvrige skoler, institutioner og dagpleje.

Lokalsamfundet inddrages også ved besøg på det lokale bibliotek, fælles indkøbstur i dagligvarebutik m.m.

Inddragelse af lokalsamfundet kan med fordel samtænkes med arbejdet med de centrale elementer fra det pædagogiske grundlag. Der kan eksempelvis arbejdes med elementet *dannelse* ved besøg på bibliotek og teater eller understøtte elementet *læring* i den lokale natur osv.

Skriv her, hvordan lokalsamfundet inddrages i det pædagogiske arbejde. Pædagogiske refleksioner i forbindelse hermed inddrages.

Regnskoven bruger lokalsamfundet på forskellige måder både interne og eksternt.

Internt

- har vi et aktivitetsudvalg som består af forældre der hjælper til ved arrangementer og ture
- har vi en forældreressourcebank hvor forældre kan komme og vise deres profession eller medbringe dyr, materialer osv. som kan give børnene en oplevelse

Eksternt

- besøger vi sognehuset og går Lucia
- besøger vi sognehuset når de holder fødselsdag
- besøger vi en nabo, der har store fisk i en sø i sin have
- maler vi påskeæg der hænges rundt omkring i byen
- tager vi på bondegårdsture til en lokal bondemand
- besøger vi Eventyrhavens og skolens legepladser
- bruger skolens hal til motoriske aktiviteter

Fysisk, psykisk og æstetisk børnemiljø

Arbejdet med det fysiske, psykiske og æstetiske børnemiljø skal integreres i det pædagogiske arbejde med etablering af pædagogiske læringsmiljøer.

Børnemiljøet skal vurderes i et børneperspektiv og børns oplevelser af børnemiljøet skal inddrages under hensyntagen til børnenes alder og modenhed. (Den styrkede pædagogiske læreplan, Rammer og indhold, s. 30)

Det fysiske læringsmiljø omfatter de fysiske rammer inde og ude og er f.eks. rettet mod at skabe "rum i rummet", som imødekommer konkrete behov i den aktuelle børne-

gruppe. Psykisk børnemiljø handler om at skabe et inkluderende og anerkendende miljø med plads til alle børn. Det æstetiske børnemiljø handler om, hvordan omgivelserne i dagtilbuddet ser ud. Det har eksempelvis betydning, hvorvidt dagtilbuddet fremstår overskueligt og rydeligt.

I praksis er de pædagogiske læringsmiljøer indbyrdes forbundne og afhængige. I skriftliggørelsen heraf, kan det imidlertid være en fordel at dele op, således at det tydeligt fremgår, hvordan der arbejdes med det enkelte børnemiljø.

Fysisk læringsmiljø

- Omsorgen for det enkelte barn er et nødvendigt fundament for barnets tro på sig selv samt tillid til omgivelserne. Det indebærer, at alle barnets fysiske behov skal tilfredsstilles.
- Barndommen har værdi i sig selv, og det pædagogiske læringsmiljø skal tage udgangspunkt i et børneperspektiv. Dette gælder både ved rutineprægede aktiviteter, leg, voksenplanlagte aktiviteter, ude- inde osv.
- Vi arbejder med 1:4 relationer i vuggestuen og 1:9 i børnehaven, da det skaber de bedste læringsmiljøer

Psykisk læringsmiljø

- Vi arbejder ud fra tydelige og synlige læringsmiljøer, dette betyder indretning og organisering, der kan understøtte det enkelte barns trivsel, læring og dannelse.
- Vores fysiske læringsmiljøer skal hele tiden være i spil og eventuel ændres efter børnenes behov (alder og udvikling), så vi sørger for, at det er rart at være alle steder i Regnskoven.

Æstetiske læringsmiljø

- Børn er fantastiske æstetikere, de oplever verden med sanserne forrest. Uanset om de går i naturen, spiser frokost eller leger med kammaraterne.
- Børnene oplever verden mere rent, og det stiller krav til det pædagogiske personale.
- I Regnskoven går vi på opdagelse i hvordan børnene ser verden, således at vi kan gennem tilrettelæggelsen af det æstetiske læringsmiljø, lægger op til mere kropslige og sanselige måder at forstå verden på.
- Vi ønsker at barnets eget perspektiv bliver udgangspunkt i arbejdet med barnet og dets evne til at forstå sig selv i verden.

De seks læreplanstemaer

Den lokale læreplan danner nu ramme om – og har beskrevet - arbejdet med det fælles pædagogiske grundlag med de centrale elementer forældresamarbejde, lokalsamfund, leg og læring m.fl.

I det følgende skal det pædagogiske arbejde med de 6 læreplanstemaer og de dertilhørende 12 mål tilsvarende beskrives og kobles på det forrige. Det skal fremgå, hvordan det pædagogiske læringsmiljø understøtter børns brede læring inden for og på tværs af de seks læreplanstemaer. (Den styrkede pædagogiske læreplan, Rammer og indhold, s. 32).

Læreplanstemaerne fremtræder og beskrives hver for sig. Det er imidlertid vigtigt at understrege, at arbejdet med læreplanstemaerne og de dertil hørende mål skal ske i kontinuerligt samspil med hinanden og gennem hele dagen, uge, måned og år.

Arbejdet med læreplanstemaerne tænkes sammen med de netop gennemgåede centrale elementer for arbejdet med det pædagogiske grundlag. Dette skal endvidere ske i sammenhæng og overensstemmelse med Solrød Kommunes pejlemærker, politiske mål og strategier. Disse fremgår i afsnittet som følger efter arbejdet med læreplanstemaerne.

Alsidig personlig udvikling

Læreplanstemaet Alsidig personlig udvikling drejer sig om den stadige udvidelse af barnets erfaringsverden og deltagelsesmuligheder. Det forudsætter engagement, livsduelighed, gåpåmod og kompetencer til deltagelse.

Pædagogiske *mål* for læreplanstemaet:

1. Det pædagogiske læringsmiljø skal understøtte, at alle børn udfolder, udforsker og erfarer sig selv og hinanden på både kendte og nye måder og får tillid til egne potentialer. Dette skal ske på tværs af blandt andet alder, køn samt social og kulturel baggrund.
2. Det pædagogiske læringsmiljø skal understøtte samspil og tilknytning mellem børn og det pædagogiske personale og børn imellem. Det skal være præget af omsorg,

tryghed og nysgerrighed, så alle børn udvikler engagement, livsduelighed, gåpåmod og kompetencer til deltagelse i fællesskaber. Dette gælder også i situationer, der kræver fordybelse, vedholdenhed og prioritering. (Den styrkede pædagogiske læreplan, Rammer og indhold, s. 36-37).

Som nævnt indledningsvist, bliver begreberne *Mål - Indsats - Effekt og Fremadrettet indsats* nu centrale i udarbejdelsen af arbejdet med læreplanstemaerne. Begreberne fungerer som en ramme og understøtter en fælles og ensartet tilgang til arbejdet med læreplanstemaerne og kommunens pejlemærker, politiske mål og strategier.

Det pædagogiske læringsmiljø understøtter børnenes alsidige personlige udvikling på følgende måde:

Skriv her, hvordan det pædagogiske læringsmiljø understøtter børnenes alsidige personlige udvikling.

Mål:

- At se alle børn som noget særligt
- At bygge fundament så vi sender børnene videre som selvstændige individer der har mod, er nysgerrige, er medmenneskelig og robuste
- At gøre børnene **"runde i bunden"**
- At se **"alle børn som nogen ikke noget"**
- At have fokus på **"at alle børn ville gøre det rigtige hvis de kunne"**

Vi har valgt at tage udgangspunkt i vores arbejde med Heltetræning, som nedenfor er sat i sammenhæng med det pædagogiske grundlag.

Beskrivelse af Heltetræning

Heltetræning er baseret på det kinesiske helsebevarende bevægelsessystem Qi Gong.

Qi betyder livskraft eller livsenergi. Gong betyder metode el. teknik.

Heltetræning er ikke blot udvendige bevægelser, men har samtidig fokus på at styrke muskelgrupperne, centralnervesystemet og de indre organer. Målet er at skabe selvberende børn, der bliver helte i deres eget liv. Heltetræningen deler børn op i fire grupper (Meget udadventt, indadventt, udadventt og meget indadventt). Disse temperamenter illustreres ved brugen af fire dyr (Aben / meget udadventt, sommerfuglen / indadventt, tigreren / udadventt og elefanten / meget indadventt).

Heltetræning arbejder med følgende grundfølelser (Glæde, omsorg, vrede, sorg/trist og angst). Ved at arbejde med følelserne gør vi børnene "runde i bunde".

Angsten bliver illustreret som en haj, og er den femte grundfølelse, som børnene skal kende til og få til at fylde mindre i dem. Vi indeholder alle de fire følelser, men ofte er en eller to følelser meget fremhævet. Derfor er det vigtigt, at vi lærer børnene at bruge alle deres følelser for at opnå en indre balance.

Barnesynet

- Vi ser barnet som det er og barnet bliver mødt med en anerkendende tilgang.
- Barnet skal opleve at høre til og har deltagelsesmuligheder.
- Vi giver barnet passende udfordringer, barnet bliver også mødt i eller guidet til zone for nærmeste udvikling.
- Vi hjælper barnet med at se hvad eller hvem det kan blive, barnet mødes med en ressourceorienteret tilgang og hjælpes til at se muligheder for "Alle børn ville gøre det rigtigt hvis de kunne".
- Heltetræningen er et tilbud om at tage ansvar, stå ved sig selv og de særpræg man har.
- Heltetræningen inkluderer alle børn.

Leg

Hele tilgangen til børnene i Heltetræningen er via leg og grovmotoriske udfordringer.

Vi laver heltebaner med krop og sansetræning - hvor vi træner:

- Heltemod, viljestyrke, ro, nærvær, nysgerrighed og vedholdenhed.

Dannelse

Heltetræning er en dannelsesrejse. Vi stimulerer fantasi og indlæringssevne, der fremmer harmoniske og selvberende børn, der kan tage vare på egen adfærd. Der hænger dyr på gulvet, væggene og træerne, som viser børnene hvordan de skal agere i forskellige sammenhænge. Det er godt at være stille og forsigtig når man er i garderoben og det er okay at lege vildt i træerne. Billederne er med til at danne børnene.

Heltetræningen er med til at gøre børnehavebørn skoleklar.

Læring

Heltetræning for de 3-6 årige hedder "Den ydre helt". Ydre fordi børn skal forholde sig til en ydre verden, som de skal lære at navigere i og begå sig i, uden at komme til skade. I vuggestuen tales der om følelserne og dyrene hænger, så børnene kan se dem.

Børnefællesskaber

Heltetræningen bidrager i høj grad til fællesskabsfølelsen. Alle børn taler samme "sprog". Børnene mødes også efterfølgende på legepladsen, for at lege Heltetræning og danner derved nye fællesskaber.

Forældreinddragelse og sammenhæng

Inden et heltetræningsforløb bliver forældrene informeret om forløbet. De har også mulighed for at få en mere uddybende forklaring, hvis det ønskes. I Heltetræningen bliver børnene udrustet med værktøjer som de kan bruge hjemme. Vi går i konstruktive dialoger med forældrene om børnenes udvikling "Svesken på disken".

Børn i udsatte positioner

Børn i udsatte positioner får via Heltetræningen, mulighed for at få en fællesskabsfølelse og en samhørighed med de andre børn. Børnene bliver boostet i det de er gode til og hjulpet med det de har svært ved. Vi booster deres selvværd og selvtillid og møder børnene ud fra at "Alle børn ville gøre det rigtigt hvis de kunne".

Praksisfortælling

Efter hver Heltetræning afsluttes der med en "dronningerunde" hvor alle børnene får en tilbagemelding på dagens forløb. Der bliver stillet skarpt på det, der skal gøres bedre, til næste gang. Vi giver her barnet værktøjer til forbedringen. Men vi afslutter altid med at rose barnet for alt det gode barnet har gjort. Herved styrker vi barnets selvværd og selvtillid.

Temaet Alsidig personlig udvikling ses i samspil med de øvrige læreplanstemaer på følgende måde:

Skriv her, hvordan temaet Alsidig personlig udvikling ses i samspil med de øvrige læreplanstemaer.

Børnenes alsidige personlige udvikling indgår i alle hverdagens rutiner, i de voksenstyrede aktiviteter samt de børneinitierede aktiviteter. Det ligger implicit i alt hvad vi laver. Blomsten illustrerer, at alle temaerne hænger sammen, og derfor indgår børnenes alsidige personlige udvikling i samspil med alle de øvrige læreplanstemaer hele tiden på skift alt efter, hvad vi er optaget af.

Social udvikling

Læreplanstemaet Social udvikling drejer sig om udvikling af sociale handlemuligheder og deltagelsesformer og foregår i sociale fællesskaber, hvor børnene kan opleve at høre til, og hvor de kan gøre sig erfaringer med selv at øve indflydelse og med at værdsætte forskellighed.

Gennem relationer til andre udvikler børn empati og sociale relationer, og læringsmiljøet skal derfor understøtte børns opbygning af relationer til andre børn, til det pædagogiske personale, til lokal- og nærmiljøet, til aktiviteter, ting, legetøj m.m.

Pædagogiske *mål* for læreplanstemaet:

1. Det pædagogiske læringsmiljø skal understøtte, at alle børn trives og indgår i sociale fællesskaber, og at alle børn udvikler empati og relationer.
2. Det pædagogiske læringsmiljø skal understøtte fællesskaber, hvor forskellighed ses som en ressource, og som bidrager til demokratisk dannelse. (Den styrkede pædagogiske læreplan, Rammer og indhold, s. 38-39).

Det pædagogiske læringsmiljø understøtter børnenes sociale udvikling på følgende måde:

Skriv her, hvordan det pædagogiske læringsmiljø understøtter børnenes sociale udvikling.

Mål:

- At se alle børn som noget særligt
- At bygge fundament, så vi sender børnene videre som selvstændige individer der kan indgå i sociale sammenhænge
- At børnene har mod, er nysgerrige, er medmenneskelig og robuste
- At gøre børnene "**runde i bunden**"
- At se "**alle børn som nogen ikke noget**"
- At have fokus på "**at alle børn ville gøre det rigtige hvis de kunne**"

Vi har valgt at tage udgangspunkt i vores arbejde med 1:4 relationer i vuggestuen og 1:9 relationer i børnehaven, som nedenfor er sat i sammenhæng med det pædagogiske grundlag

Beskrivelse af arbejdet med 1:4 relationer

I vuggestuen arbejder vi med 1:4 relation. Dvs. at hver stue deler sig op i små grupper af 3-4 børn med en fast voksen. Grupperne er oftest aldersopdelt, så aktiviteterne kan have et aldersvarende planlagt fokus. Det at være en del af et overskueligt fællesskab giver barnet mulighed for, at opleve og afprøve sig selv i forhold til andre i et trygt og anerkendende fællesskab. Personalet på stuen har en fast 1:4 dag, hvor den voksne planlægger formiddagen for sin gruppe med aktiviteter, der giver mening for netop disse børn.

Læring

At være barn er en værdi i sig selv. I 1:4 relation inddrages børnene så de får en følelse af at være en del af et fællesskab, men stadig udvikler sig i forskellige tempo, hvor de mødes af en anerkendende og understøttende voksen.

Børnene lære ligeledes:

- at give plads til hinanden
- at vente på tur
- at være høre efter
- at deltage aktivt
- at være i fokus
- at være en god ven
- at være en del af fællesskabet
- at være modig og sige til og fra

Dannelse

Dannelsen i 1:4 relation tilegner barnet sig i, at være en del af et trygt lille fællesskab i vuggestuen, hvor det på sigt skal være en del af en hel verden. Vi inviterer barnet til at være aktivt deltagende i det lille fællesskab og anerkender, plus følger op på børnenes perspektiver og handlinger. Ved at arbejde med 1:4 relation bliver hvert barn set, anerkendt og føler sig værdifuldt. Vi giver børnene erfaringer med at de er værdifulde i fællesskabet, og at de har krav på at blive hørt og respekteret – ligesom de skal lære, at læse og respektere andres udtryk og holdninger. F.eks. ved at vente på tur.

Forældreinddragelse

I 1:4 relation har vi mulighed for at få et mere nuanceret billede af det enkelte barn, som vi kan bruge videre i vores forældresamtaler med henblik på overgangen til børnehaven. I vuggestuen har vi en god kultur i forbindelse med aflevering og hentesituationerne, hvor vi har mulighed for dialog med forældrene i forhold til små ting, som forældrene kan støtte barnet i på hjemmefronten; altså "Svesken på disken".

Børn i udsatte positioner

Børn i udsatte positioner har det rigtig godt i 1:4 relationer. Vigtigheden i det lille fællesskab for børn i udsatte positioner er ikke til at tage fejl af. De små nære miljøer giver børn i udsatte positioner, større mulighed for at blive inkluderet, da den voksnes fokus kun ligger på den lille gruppe og ikke hele stuen. Her kan vi som voksen støtte bedre op om det enkelte barn og guide barnet til, at indgå og invitere til leg med andre børn.

Temaet Social udvikling ses i samspil med de øvrige læreplanstemaer på følgende måde:

Skriv her, hvordan temaet Social udvikling ses i samspil med de øvrige læreplanstemaer.

Børnenes sociale udvikling indgår i alle hverdagens rutiner, i de vokenstyrede aktiviteter samt de børneinitierede aktiviteter, da alt hvad vi laver er i samspil med andre. Det ligger derfor implicit i alt hvad vi laver. Blomsten illustrerer, at alle temaerne hænger sammen, og derfor indgår børnenes sociale udvikling i samspil med alle de øvrige læreplanstemaer hele tiden på skift af alt efter hvad vi er optaget af.

Vi har særligt stort fokus på overgangen mellem vuggestuen og børnehaven, og holder flere fælles aktiviteter for at bygge bro og dyrke relationer.

Vi arbejder med venskabsstuer og hjælpevenner for at styrke børnene i deres sociale udvikling på tværs af vuggestuen og børnehaven.

Kommunikation og sprog

Læreplanstemaet Kommunikation og sprog handler om, at børns kommunikation og sprog tilegnes og udvikles i nære relationer med barnets forældre, i fællesskaber med andre børn og sammen med det pædagogiske personale.

Det centrale for børns sprogtilegnelse er, at læringsmiljøet understøtter børns kommunikative og sproglige interaktioner med det pædagogiske personale. Det er ligeledes centralt, at det pædagogiske personale er bevidst om, at de fungerer som sproglige rollemodeller for børnene, og at børnene guides til at indgå i fællesskaber med andre børn.

Pædagogiske *mål* for læreplanstemaet:

1. Det pædagogiske læringsmiljø skal understøtte, at alle børn udvikler sprog, der bidrager til, at børnene kan forstå sig selv, hinanden og deres omverden.
2. Det pædagogiske læringsmiljø skal understøtte, at alle børn opnår erfaringer med at kommunikere og sprogliggøre tanker, behov og ideer, som børnene kan anvende i sociale fællesskaber. (Den styrkede pædagogiske læreplan, Rammer og indhold, s. 40-41).

Det pædagogiske læringsmiljø understøtter børnenes kommunikation og sprog på følgende måde:

Skriv her, hvordan det pædagogiske læringsmiljø understøtter børnenes kommunikation og sprog.

Mål:

- At se alle børn som noget særligt
- At børnene har mod, er nysgerrige, er medmenneskelig og robuste
- At gøre børnene **"runde i bunden"**
- At se **"alle børn som nogen ikke noget"**
- At have fokus på **"at alle børn ville gøre det rigtige hvis de kunne"**
- At arbejde med **"svesken på disken"**
- At arbejde med skriftsprog, dialogisk læsning, sproggrupper, sprogkufferter og rytmik
- At arbejde tematisk sprogligt ud fra et årshjul

Vi har valgt at tage udgangspunkt i vores arbejde med "skriftsprog", som nedenfor er sat i sammenhæng med det pædagogiske grundlag

Beskrivelse af arbejdet med "skriftsprog"

I forbindelse med vores arbejde med den nye styrkede læreplan og dermed med børnenes kommunikation og sprog arbejder vi med skriftsprog. Vi er bevidste om, at børn skal støttes i at udvikle deres nysgerrighed og interesse for tegn, symboler og den skriftsproglige verden, herunder bogstaver og tal. Det er vigtigt, at vi støtter børnene i at udvikle dels deres ordforråd og begreber, dels deres interesse for det skrevne sprog, eksempelvis gennem deres legeskrivning og "højtlesning" af bøger.

Vi ved, at de erfaringer med skriftsproget, som børnene får i vuggestuen kan blive til nytte og glæde for dem senere i livet – allerede i børnehave og i skole.

Inspirationen til arbejdet med skriftsproget kommer fra Sverige, hvor to medarbejdere fra vuggestuen for mange år siden har været på inspirationstur. De blev begejstrede over den måde man kunne arbejde med skriftsprog på og de undersøgelser, som var blevet lavet.

Undersøgelser viser, at det lille barn har en højt udviklet visuel kapacitet, som kan udnyttes meget direkte i barnets sprogudvikling, hvis barnet både får lov til at høre ordene og ser billeder af dem, som er understøttet med skrift.

Undersøgelserne viser også, at de børn, som i en tidlig alder er blevet præsenteret for skriftsproget klarer sig meget bedre i skolen i forhold til læsning og skrivning sammenlignet med børn som ikke har haft noget med skriftsprog at gøre. Når ordene skrives på kort, bliver de pludseligt mere synlige og kan fastholdes, flyttes rundt, tygges i, krammes i hånden og gemmes i en æske, tages frem og kigges på. Ordkort passer godt til småbørns sensomotoriske indgang til verden, og de giver en mulighed for at bevidstgøre børnene i sproget som en genstand. Alt i alt handler det om, at skriftsproget skal gøres synligt så meget som muligt og børnene får mulighed for at se skriftsprog både på deres stuer og på andre fællesarealer, som alrummet, legeplads, garderobe og køkkenhave.

Barnesyntet

Når vi arbejder med skriftsprog i Regnskoven er vi meget bevidste om, at skriftsproget skal leges ind og være en sjov oplevelse for børnene. Det skal absolut ikke ligne en skole og skoleundervisning, hvor børnene skal lære alle bogstaver og tal. Børnene har ret til at være børn, til at være forskellige og til at udvikle sig i forskelligt tempo. Vi oplever f.eks., at nogle børn kan genkende navnene på alle stuenes børn navne på deres navneskilte, der er nogen, som kun genkender sit eget navneskilt og så er der nogen, som slet ikke kan "læse". Det er ikke så vigtigt, hvor mange skilte børnene kan "læse". Vores fokus ligger i, at alle børn opfattes grundlæggende som kompetente, de oplever nærværende voksne, som er anerkendende, viser omsorg og sørger for, at alle børn føler sig trygge til at kunne lære og udvikle sig i alle de læringsmiljøer, som vi tilbyder børnene i vuggestuen. Det at barnet kan se sit navn flere steder i institutionen viser dem, at "Alle børn er nogen ikke noget".

Dannelse

Børnene tilegner sig nye færdigheder, når de først begynder at kunne genkende eget navn på ordkortene og måske til sidst kan genkende flere eller alle de andre børns navne.

Når mor/far bruger komme/gå tavlerne med barnet hver morgen og eftermiddag bidrager det med til at skabe en sammenhæng mellem vuggestue og hjem. Det giver barnet en succes, når det kan finde sit eget navn, en succes, det også kan dele med sine forældre.

Til samling bruger vi også ordkortene. Deres navn står på et ordkort på gulvet, så de ved, hvor de skal sidde. Børnene lærer efterhånden, hvor de skal sidde og flere af dem genkender også de andre børns navne og fortæller hvem der sidder hvor. Til samling lærer børnene også at vente på tur og komme i centrum, når de på skift skal ind i midten og finde deres navn, eller når der skal hentes mad og den voksne holder et ordkort med barnets navn oppe.

De voksne anerkender, opmuntrer, guider og vejleder. De yngre børn spejler sig i, hvad de store gør. Det samme gør sig gældende i børnehaven, hvor navnekortene også bliver brugt læringsmæssigt på forskelligvis til børnemødet.

Læring

Børnene lærer at indgå i fællesskaber, når vi fx bruger skriftsprog til samling og ved borddækning. Hvert barn bliver nævnt ved navn og skal prøve at finde sit ordkort. Barnet kommer i centrum med succes, når det lykkes. Børnene lærer at vente på tur, samt at de kan hjælpe hinanden, hvis det er lidt svært for nogle af kammeraterne, at finde sit navn.

Børnefællesskaber

Skriftsprog/ordkort er et fælles 3., som børn og voksne er sammen om. Alle børn inkluderes på deres præmisser og det anerkendes, hvis det er lidt svært eller interessen ikke rigtig er der.

Genkendelse og gentagelser af mestring af succes "jeg kan godt, troen på sig selv"

Når vi bruger ordkort fx til samling og når barnet kommer/går oplever barnet sig som en del af et fællesskab, hvor det bidrager eller mestre en opgave. Barnet bliver set og anerkendt.

Barnet oplever at befinde sig i forskellige positioner:

- At være i centrum
- At hjælpe
- At skulle have hjælp

Forældreinddragelse

På stuerne inddrager vi skriftsproget på mange måder.

Det enkelte barn har sin egen skrivekasse, hvor det kan øve at skrive bogstaver. Dette kan forældrene også opfordres til at gøre hjemme.

Barnet har sit navneskilt, som det tager fra garderoben om morgenen når det ankommer og sætter på stuen og flytter det tilbage om eftermiddagen, når barnet går hjem. Dette er en visuel og fysisk måde at vise "jeg er ankommet/jeg er gået" på, som forældrene kan støtte barnet i at huske.

Visuelt på stuen anvender vi skriftsprog på stole, gulv, huse, kasser, malerier og badeværelset. Derved kan både det pædagogiske personale og forældrene indgå i en god kommunikativ dialog med barnet om hvad det ser, gerne vil have eller ikke kan nå, da det også er tydeligt for os hvad der fx. er i kassen (Det mindsker miskommunikation mellem barnet og den voksne, når barnet er i vuggestuen).

Når forældrene starter i vuggestuen er barnet ofte med til samling, sammen med en forælder, hvor vi dagligt anvender børnenes navnekort og her kan forældrene få indblik i at netop disse navneskilte er et vigtigt redskab i vuggestuen. Et redskab der giver børnene adgang til kendskab til og ejerskab over eget navn/ordbilleder og dermed deres egen identitet i fællesskabet, og som vi opfordrer forældrene til at anvende sammen med deres børn.

Børn i udsatte positioner

Alt efter barnets udsatte position, vil kendskabet til skriftsprog, ordbilleder og adgang til sin skrivekasse, give barnet mulighed for at øge sine kompetencer og færdigheder, på dette område når det er i vuggestuen.

Navnekortet kan tydeliggøre for barnet at det er en del af fællesskabet og barnets bevidsthed om dets selv.

Sammenhæng mellem overgangen fra vuggestue til børnehave

Ja i høj grad, da anvendelsen af navnekort og ordbilleder, og dermed skriftsprog, også anvendes i børnehaven. Dette er genkendeligt for barnet og børnehaven er derfor ikke helt "ny" i udseende. Det er oplevet at børn fra børnehaven har været på besøg i vuggestuen og kunne genkende et andet navnekort; "der står Sofus", fordi barnet kan "læse" ordbilleder. Derfor giver det god mening, og sammenhæng, at vuggestuen arbejder med skriftsprog i en tidlig alder således, at børnene kan genkende det i børnehaven og har en tidlig forståelse og afkodning af skrift, med henblik på at de skal i skole og senere lære at læse.

Temaet Kommunikation og sprog ses i samspil med de øvrige læreplanstemaer på følgende måde:

Skriv her, hvordan temaet Kommunikation og sprog ses i samspil med de øvrige læreplanstemaer.

Kommunikation og sprog indgår i alle hverdagens rutiner, i de voksenstyrede aktiviteter samt de børneinitierede aktiviteter, da vi kommunikerer hele tiden. Det ligger derfor implicit i alt hvad vi laver. Blomsten illustrerer, at alle temaerne hænger sammen, og derfor indgår kommunikation og sprog i samspil med alle de øvrige læreplanstemaer hele tiden på skift alt efter hvad vi er optaget af.

Krop, sanser og bevægelse

Læreplanstemaet Krop, sanser og bevægelse handler om, at børn er i verden gennem kroppen, og når de støttes i at bruge, udfordre, eksperimentere, mærke og passe på kroppen – gennem ro og bevægelse – lægges grundlaget for fysisk og psykisk trivsel.

Kroppen er et stort og sammensat sansesystem, som udgør fundamentet for erfaring, viden, følelsesmæssige og sociale processer, ligesom al kommunikation og relationsdannelse udgår fra kroppen.

Pædagogiske *mål* for læreplanstemaet:

1. Det pædagogiske læringsmiljø skal understøtte, at alle børn udforsker og eksperimenterer med mange forskellige måder at bruge kroppen på.
2. Det pædagogiske læringsmiljø skal understøtte, at alle børn oplever krops- og bevægelsesglæde både i ro og i aktivitet, så børnene bliver fortrolige med deres krop, herunder kropslige fornemmelser, kroppens funktioner, sanser og forskellige former for bevægelse. (Den styrkede pædagogiske læreplan, Rammer og indhold, s. 42-43)

Det pædagogiske læringsmiljø understøtter udviklingen af børnenes krop, sanser og bevægelse på følgende måde:

Skriv her, hvordan det pædagogiske læringsmiljø understøtter udviklingen af børnenes krop, sanser og bevægelse.

Mål:

- At se alle børn som noget særligt
- At børnene har mod, er nysgerrige, er medmenneskelig og robuste
- At gøre børnene **"runde i bunden"**
- At se **"alle børn som nogen ikke noget"**
- At have fokus på **"at alle børn ville gøre det rigtige hvis de kunne"**
- At skabe sanseoplevelser gennem det pædagogiske måltid
- At være på legepladsen hver dag, da den udfordrer børnene motorisk
- At udnytte det motoriske nærmiljø fra bakker, til syvhøjstien og nye legepladser

Vi har valgt at tage udgangspunkt i vores arbejde med yoga i børnehøjde, som nedenfor er sat i sammenhæng med det pædagogiske grundlag

Beskrivelse af yoga for børn

Aktiviteten går ud på at den voksne laver forskellige yoga øvelser, som så børnene efterligner på bedste vis. Samtidig med at de lærer åndedræsteknikker og det at finde ro og få en større kropsbevidsthed. Ved at lære børnene at mærke sig selv giver vi dem en følelse af "At alle børn er nogen ikke noget". Det er vigtigt at kunne mærke sig selv for at kunne sige til og fra.

Aktiviteten kan begynde med nogle vejrtrækningsøvelser, hvor man finder roen og lytter til noget roligt musik. Derefter laver man forskellige øvelser sammen, hvor man får brugt de forskellige muskler i kroppen, strækker dem og får prøvet kroppens smidighed af.

Man kan slutte af med at ligge ned og lytte til en rolig historie og stille musik, samtidig med at man fortsat har fokus på sit åndedrag.

Barnesynet

Det er at alle børn kan være med og kan få glæde af aktiviteten. Alle børn skal blot gøre deres bedste og blive ved med at prøve og ved at gentage aktiviteterne vil de langsomt opleve at de udvikler sig, bliver mere smidige og børnene vil opleve succes ud fra deres egne kompetencer og niveau.

Leg

Børn elsker at bruge kroppen og udforske den – så allerede der ser de det nærmest som en leg. Samtidig har flere af øvelserne navne som børn kan relatere til og visualisere – såsom hunden, træet, frøen og krigeren. Samtidig med at man kan inddrage de forskellige øvelser via leg med en bold, terning, rytme mv.

Dannelse

Børns koncentrations evne kan blive styrket og de bliver bedre til at være stille. Det betyder, at de bliver bedre til at give plads til andre, samtidig med at de ikke lader sig forstyrre af udefrakommende forstyrrelser. Deres opmærksomhed bliver skærpet, de kan bedre samle deres tanker og deres indlæringssevne bliver derved forbedret (de bliver mere fokuseret).

Læring

Ved at bruge kroppen får børnene en større kropsbevidsthed og finder ud af hvad de formår med deres krop. Samtidig sker der læring ved at lykkes med en yogastilling som man måske har haft det svært med. Desuden så kan der ske en læring ved hjælp af de remedier man eventuelt drager med ind i aktiviteten. Der sker også en sproglig forståelse og udvikling – i forhold til en historie man skal lytte til og forstille sig – man bliver også udfordret i at bruge sine sanser uden at lade sig forstyrre af andre. Desuden udvikles en sproglig forståelse af de beskeder og instruktioner, som børnene får undervejs i forhold til øvelserne eller lege.

Børnefællesskaber

I forhold til de børn der er deltagende i aktiviteten skulle de gerne føle at de er med i et fællesskab og det at deltage betyder, at man alle skal forsøge at lave øvelserne så godt man kan. Det er et fællesskab, hvor man må grine sammen, men ikke af hinanden og man må juble sammen når tingene lykkes men ikke hovre, så andre ikke føler sig gode nok. Det er vigtigt at børnene ser på deres egen udvikling – hvad de kunne i starten og hvad de ender med at kunne.

Forældrene inddragelse

Forældrene kan nemt inddrages – vi kan skrive ud til forældrene og introducere dem for de øvelser, som børnene arbejder med. Vi kan opfordre dem til at øve sammen med deres barn og samtidig kan vi opfordre børnene til at vise øvelserne for deres forældre.

Børn i udsatte positioner

Udsatte børn kan føle sig som en del af et fællesskab, hvor der er plads til alle – et sted hvor alle umiddelbart er på lige fod og hvor der ikke er nogen der er bedre end andre. Alle er så gode som de er og alle skal bare gøre det så godt som de kan – det vigtigste er at prøve og at øve. "Alle børn ville gøre det rigtigt hvis de kunne", og derfor er det vigtigt at lære børnene, at vi skal øve os på mange ting og nogle ting er sværere at lære end andre.

Sammenhæng mellem overgangen fra vuggestue til børnehave

Yoga kan bruges i vuggestuen og dermed bliver det genkendeligt i børnehaven. Yoga bliver brugt mere og mere i skolen og derfor vil de også her opleve en genkendelighed og kontinuitet mellem de to verdener. Samtidig er der muligheden for den løbende dialog og inddragelse af forældrene i forhold til brugen af yoga og dermed vil børnene opleve at der kan være en sammenhæng og et samarbejde mellem hjem og børnehave.

Temaet Krop, sanser og bevægelse ses i samspil med de øvrige læreplanstemaer på følgende måde:

Skriv her, hvordan temaet Krop, sanser og bevægelse ses i samspil med de øvrige læreplanstemaer.

Krop, sanser og bevægelse indgår i alle hverdagens rutiner, i de voksenstyrede aktiviteter samt de børneinitierede aktiviteter. Det ligger derfor implicit i alt hvad vi laver. Blomsten illustrerer, at alle temaerne hænger sammen, og derfor indgår krop, sanser og bevægelse også i samspil med alle de øvrige læreplanstemaer hele tiden på skift alt efter hvad vi er optaget af.

Natur, udeliv og science

Læreplanstemaet Natur, udeliv og science handler om, at naturoplevelser i barndommen både har en følelsesmæssig, en kropslig, en social og en kognitiv dimension.

Naturen er et rum, hvor børn kan eksperimentere og gøre sig de første erfaringer med naturvidenskabelige tænke- og analysemåder. Men naturen er også grundlag for arbejdet med bæredygtighed og samspillet mellem menneske, samfund og natur.

Pædagogiske *mål* for læreplanstemaet:

1. Det pædagogiske læringsmiljø skal understøtte, at alle børn får konkrete erfaringer med naturen, som udvikler deres nysgerrighed og lyst til at udforske naturen, som giver børnene mulighed for at opleve menneskets forbindelse med naturen, og som giver børnene en begyndende forståelse for betydningen af en bæredygtig udvikling.
2. Det pædagogiske læringsmiljø skal understøtte, at alle børn aktivt observerer og undersøger naturfænomener i deres omverden, så børnene får erfaringer med at genkende og udtrykke sig om årsag, virkning og sammenhænge, herunder en begyndende matematisk opmærksomhed. (Den styrkede pædagogiske læreplan, Rammer og indhold, s. 44-45).

Det pædagogiske læringsmiljø understøtter, at børnene gør sig erfaringer med natur, udeliv og science på følgende måde:

Skriv her, hvordan det pædagogiske læringsmiljø understøtter, at børnene gør sig erfaringer med natur, udeliv og science.

Mål:

- At se alle børn som noget særligt
- At børnene har mod, er nysgerrige, er medmenneskelig og robuste
- At gøre børnene **"runde i bunden"**
- At se **"alle børn som nogen ikke noget"**
- At have fokus på **"at alle børn ville gøre det rigtige hvis de kunne"**
- At udvikle børnenes naturoplevelser gennem (naturdage, bondegårdsture, partering af fisk, akvarium, hønsehold, køkkenhaver osv.)
- At bibeholde **"De grønne spires" grønne flag**
- At have fokus på læringsmiljøer på legepladserne
- At præsentere børnene for science
- At give børnene en verdensforståelse
- At have fokus på bæredygtighed

Vi har valgt at tage udgangspunkt i vores arbejde med køkkenhaver i børnehøjde, som nedenfor er sat i sammenhæng med det pædagogiske grundlag

Beskrivelse af køkkenhave til børn i både vuggestue og børnehave

I vuggestuen

Vi har etableret en køkkenhave i vuggestue, som er indhegnet og derfor vil det give gode muligheder for 1:4 relationer, fordybelse. Dette læringsmiljø giver mange muligheder både til at lære, hygge sig og udvikle sig i.

I børnehaven

I børnehaven har vi en køkkenhave. Den ligger på legepladsen og består af otte højbede og et stykke frilandsjord. Ved køkkenhaven er der også sommer- og efterårshindbær og rabarber. Der udover har vi også æbletræer, kirsebærtræer og ribsbuske på legepladsen. I børnehaven er børnene selv med til at bestemme hvad de gerne vil have til at gro. Et ønske har fx været græskar, da det ville være sjovt at lave vores egen halloweengræskar. Når bedene langsomt bliver tømte for grøntsager smider børnene en masse forskellige blomsterfrø, så vi på sensommeren har et smukt blomsterflor i højbedene. I det ene højbed har vi duftende krydderurter, og hvidløg. Hvidløg lægges om efteråret og spirer henover vinteren, på den måde er der altid noget der spirer og gror, hele året rundt.

Køkkenhaven er et stort samlingspunkt for børn og voksne. Om foråret begynder vi at forspire forskellige grøntsager inden for. Når det bliver lunt i luften planter vi så ud. Vi lægger kartofler, sår forskellige grøntsager og venter på dette begynder at spire. De første grøntsager såsom radiser, kommer ret hurtigt, og hen over sommeren følger de andre ting trop. Vi hiver grøntsagerne op af jorden, vi smager, vi mærker og dufter til vores høst. Nogle af grøntsagerne bliver en del af vores frokost. Når vi har høstet sår vi igen enten nye grøntsager, hvis sæsonen er lang endnu.

Vores mål for læringsmiljøer er:

- Fra jord til bord.
- Børnene skal lære at vise deres respekt for naturen.
- Børnene skal lære at passe på vores planter
- Børnene kan opleve plantens udvikling, vækst.
- Børnene vil opleve hele processen omkring at ordne jord, så afgrøder og planter, luge ukrudt, se planterne vokse, høste og spise.
- At få kendskab til planter
- At skabe et rum for fælleskabet, nær kontakt.

Barnesynet

Alle børn skal have lov at besøge vores køkkenhave. Børnene er som sagt med til at vælge hvad vi planter. De er med til at lægge kartofler, så frø, lægge løg, ærter og majs i jorden. De elsker det, og hver gang vi skal på legepladsen skal de ud og se, hvor meget planterne er vokset. De er med til at luge ukrudt, og elsker at smugsmage, på de aller første ærter. Det er helt op til børnene om de vil med i køkkenhaven. Men der er altid en masse børn med, og for nogen er en regnormejagt bare sagen, frem for at fjerne ukrudt.

Læring

Vi vil tilbyde børn al den læring, der står i målet. Vi skal være bevidste om at børn er forskellige. Nogen vil komme og hjælpe med at vande, nogen vil være med til at smage eller bare for at kigge på.

Børnene lære en masse om hvor maden kommer fra. De ser med deres egne øjne hvordan et frø bliver til mad. Og de lærer at der er forskel på en gulerod, som vokser i jord, og en majs, som vokser på en plante, som bliver kæmpe høj. De lærer at bruge deres sanser og mærker, at jorden klistrer, at radiseblade faktisk stikker lidt, og at en ny opgravet gulerod næsten smager bedre en slik. De opdager, at fingrene bliver røde, når vi hiver rødbeder op af jorden. Og så lærer børnene, at en blomst ikke bare er en blomst. Der er Morgenfruer, de lugter faktisk lidt af tis. Der er Rævehaler som får den smukkeste lange røde, bløde blomst. Og så er der Asters som bare er så fin med den smukke klare farve. Vi har lige nu en Morgenfrue som har stået og blomstret hele vinteren, og vi passer på den. For normalt visner og dør blomsterne når det bliver koldt, men denne har stået så fint, helt alene og gjort os glade. Børnene lærer også at vente på tur. Alle kan ikke så og høste på samme tid. De lære at drage omsorg for planterne, de må ikke hives op eller ødelægges, de skal have vand og sol.

Dannelse

Alle vil få konkrete erfaringer med det, som, forhåbentlig, vil udvikle deres nysgerrighed og give børnene begyndende forståelse for betydningen af en bæredygtig udvikling.

Børnene er en stor del af deres køkkenhave. De kan huske hvilke frø de var med til at lægge i jorden og hvilke børn, der var med. Ofte er det den samme gruppe børn som elsker at hjælpe til, og for dem er fællesskabet omkring haven, noget særligt og helt magisk. Det er jo ren magi, når et lillebitte frø kan blive til en stor majsplante eller en smuk blomst.

Børnefællesskaber

Køkkenhave vil give mulighed for børn for at deltage i fællesskabet på tværs af alder, køn, kultur og interesse. Det vil være en læringsmiljø, der giver mulighed for børnene, at opleve nærhed, læring, udvikling, anerkendende relationer. Barnet vil være en aktiv deltager i en aktivitet, derfor vil det være vigtigt for os, at vi ser barnet, lytter og forstår.

Forældreinddragelse

I vuggestuen holder vi hvert år en plantedag for børn og deres bedsteforældre. I år kan bedsteforældre bruge vores køkkenhaven til at sætte en plante i.

Forældrene i børnehaven udviser en kæmpe interesse i køkkenhaven. De siger, at deres børn, tager deres viden og interesse for at gro, med hjem. Forældre er også en del, af det på den måde, at vi har en blomsterdag. Her medbringer børnene en blomst, som vi så pynter legepladsen med. Dette pynter rigtig meget, og udvider børnene inddragelse og de ved lige præcis hvor deres blomst er plantet. Forældrene bliver opfordret til at så et frø derhjemme med deres børn, som skal bruges til et fælles højbed med alle de planter, børnene har med hjemmefra. Det bliver et helt særligt bed.

Børn i udsatte positioner i vuggestuen

Køkkenhave vil være et godt rum for børn i udsatte positioner. De børn har ofte brug for at være i mindre grupper. Den mulighed vil der være i vores køkkenhave, da den er indhegnet. Hver voksen vil i haven have mulighed for at arbejde målrettet med barnets specifikke udfordringer. Barnet vil kunne være i et fælleskab både med andre børn og en voksen.

Køkkenhave skal invitere børnene til:

- Sansemæssige oplevelser: vi skal kigge på planternes udvikling, smage, dufte til blomsterne, røre planterne og jorden.
- Tilbyde motoriske udfordringer: bære vand, vande planter, fjerne ukrudt (fin motorik), rive græsplanen
- Falde i en samtale med børnene, hvor vi skal svare på de spørgsmål som børn vil stille til os, fortælle, forklare om de forskellige natur fænomener
- Vi skal tilbyde børn at være i forskellige fælleskaber.
- Vi skal vække nysgerrighed om naturen.
- Læringsmiljø, der understøtter og udvider barnets erfaringsverden, så børn kan og tør deltage og samtidig tage og vise initiativ.
- Læringsmiljøet skal give viden om årstider og traditioner. (Når vi plukker og spiser jordbær, er det sommer. Om efteråret skal vi høste vores græskar).

Børn i udsatte positioner i børnehaven

De børn som har svært ved at indgå i voksen styret aktivitet, elsker køkkenhaven. Også selv om det er voksenstyret. Faktisk er mange af de børn som elsker at hjælpe, dem som normalt, har svært ved at indgå i hverdagen. Det er også de børn som efterspørger, hvornår vi skal ud og grave og så. Og som kommer med gode ideer. I køkkenhaven er der plads til dem, og de kan ikke gøre ret meget forkert. Og så kan de gå til og fra som de selv har lyst. I køkkenhaven, kan en forholdsvis lille indsats, give så meget igen.

Køkkenhaven bringer så mange gode ting med sig. Den giver os mad, og en forståelse for, hvor maden kommer fra. Den gør os nysgerrige på nye smage og udvider vores madmod.

Temaet Natur, udeliv og science ses i samspil med de øvrige læreplanstemaer på følgende måde:

Skriv her, hvordan temaet Natur, udeliv og science ses i samspil med de øvrige læreplanstemaer.

Natur, udeliv og science indgår i mange af hverdagens rutiner, i de voksenstyrede aktiviteter samt de børneinitierede aktiviteter. Det ligger derfor implicit i det meste af det vi laver. Blomsten illustrerer, at alle temaerne hænger sammen, og derfor indgår natur, udeliv og science også i samspil med alle de øvrige læreplanstemaer hele tiden på skift alt efter hvad vi er optaget af.

Vi har en grøn pædagogik som udmønter sig i mange forskellige aktiviteter i naturen med børnene. Vi trækker pædagogikken ud i naturen og hiver naturen indenfor på stuerne.

Kultur, æstetik og fællesskab

Læreplanstemaet Kultur, æstetik og fællesskab handler om, at kultur er en kunstnerisk, skabende kraft, der aktiverer børns sanser og følelser, ligesom det er kulturelle værdier, som børn tilegner sig i hverdagslivet.

Gennem læringsmiljøer med fokus på kultur kan børn møde nye sider af sig selv, få mulighed for at udtrykke sig på mange forskellige måder og forstå deres omverden.

Pædagogiske *mål* for læreplanstemaet:

1. Det pædagogiske læringsmiljø skal understøtte, at alle børn indgår i ligeværdige og forskellige former for fællesskaber, hvor de oplever egne og andres kulturelle baggrunde, normer, traditioner og værdier.
2. Det pædagogiske læringsmiljø skal understøtte, at alle børn får mange forskellige kulturelle oplevelser, både som tilskuere og aktive deltagere, som stimulerer børnenes engagement, fantasi, kreativitet og nysgerrighed, og at børnene får erfaringer med at anvende forskellige materialer, redskaber og medier. (Den styrkede pædagogiske læreplan, Rammer og indhold, s. 46-47)

Mål:

- At se alle børn som noget særligt der kommer med hver deres kultur
- At børnene har mod, er nysgerrige, er medmenneskelig og robuste
- At gøre børnene **"runde i bunden"**
- At se **"alle børn som nogen ikke noget"**
- At have fokus på **"at alle børn ville gøre det rigtige hvis de kunne"**
- Børnene skal præsenteres for forskellige materialer og redskaber.
- Børnene skal deltage i forskellige kulturelle arrangementer. Vi vil i Regnskovens årshjul inddrage de danske traditioner. Vores arbejde med kultur skal afspejle den børnegruppe vuggestuen og børnehaven har.
- Børnene skal opleve forskelligheden hos mennesker (udseende, vaner, kultur, traditioner m.m.)

Indsats:

Vi vil give børnene kulturelle oplevelser:

- at samarbejde med Solrød bibliotek
- at præsentere børnene for teater (se teater i vuggestuen + selv spille teater i børnehaven)
- at præsentere børnene for forskellige kreative materialer
- at præsentere børnene for forskelligt sang og musik og optræde ved alle arrangementer i børnehaven
- at præsentere børnene for forskelligheden hos mennesker
- at præsentere børnene for de danske traditioner (fødselsdage, fastelavn, påske, Sankt Hans, Halloween og jul)

Effekt:

At børnene på egen krop oplever:

- forskellige former for kulturelle arrangementer
- forskellige former for kreative aktiviteter

Som noget nyt inden for dette læreplanstema, har vi stor fokus på brobygningen mellem de store vuggestuebørn og Rødderstuen (indslusningsstuen i børnehaven). Her vil vi over hele året have et tæt samarbejde, når vuggestuebørn skal starte i børnehaven. Derudover vil der være arrangementer hvor de store vuggestuebørn og Rødderstuen deltager.

Ifølge forskning fremmes børns evne til at indgå i fællesskab når alle er i mindre grupper. I Regnskovens dyrkes dette også på Rødderstuen (indslusningsstuen).

Vi vil også sammen fejre Regnskovens fødselsdag. Dette gøres med fælles fødselsdagssang, vores egen Regnskovssang, arrangementet er for både vuggestuen og børnehaven og det foregår ude ved vores fælles flagstang.

Vuggestuen og børnehaven (før Regnbuen og Skovhuset), har fået designet et nyt fælles flag.

Temaet Kultur, æstetik og fællesskab ses i samspil med de øvrige læreplanstemaer på følgende måde:

Skriv her, hvordan temaet Kultur, æstetik og fællesskab ses i samspil med de øvrige læreplanstemaer.

Kultur, æstetik og fællesskaber indgår i mange af hverdagens rutiner, i de voksenstyrede aktiviteter samt de børneinitierede aktiviteter. Det ligger derfor implicit i det meste af det vi laver. Blomsten illustrerer, at alle temaerne hænger sammen, og derfor indgår kultur, æstetik og fællesskaber i samspil med alle de øvrige læreplanstemaer hele tiden på skift alt efter hvad vi er optaget af.

Vi har fokus på den kultur hvert barn kommer med samt den kultur vi skaber i små og store miljøer og på tværs af vuggestuen og børnehaven.

Solrød Kommunes rammer og prioriterede indsatser

I henhold til Dagtilbudsloven (kap. 1, § 3a stk. 2) skal kommunalbestyrelsen fastsætte og offentliggøre kommunens rammer for dagtilbud, herunder eventuelle prioriterede indsatser på området. De prioriterede indsatser er bl.a. kommunens pejlemærker, den kommende Medieguide, Dannelsesstrategi m.m.

Den lokale læreplan skal således beskrive og synliggøre dagtilbuddenes arbejde med kommunens pejlemærker, politiske mål og strategier. Arbejdet hermed skal integreres i det daglige pædagogiske arbejde og kobles sammen med de centrale elementer for det pædagogiske grundlag, læreplanstemaerne og de tilhørende læringsmål.

Som det fremgår af næste sides illustration er Solrød Kommunes pejlemærker følgende:

- - Læring og udvikling hele livet
- - Aktive borgere og et aktivt erhvervsliv, der tager ansvar
- - Tryghed, sundhed og værdighed i alle aldre
- - Åbenhed og inddragelse af borgere og erhvervsliv
- - Bæredygtigt udvikling
- - Orden i økonomien
- - Fleksible rammer for fællesskaber og for den enkelte

Det skal af den lokale læreplan fremgå, hvorledes pejlemærkerne integreres og kobles sammen med elementerne fra det fælles pædagogiske grundlag, læreplanstemaerne og de dertilhørende mål.

Det kan eksempelvis gøres på følgende måde:

Med afsæt i pejlemærket *Bæredygtig udvikling* arbejdes med læreplanstemaet *"Natur, udeliv og science"* og målene *Dannelse og børneperspektiv*. Målet er at udvikle børnenes forståelse af vigtigheden af at passe på vores natur. Indsats: Vi går x gange ture i by og skov med gruppe y og samler skrald. Efterfølgende sorterer vi skraldet og genanvender det, som er muligt. Det er en ønsket effekt, at børnene skal kunne genkende mindst 2 genanvendelige materialer. Vær opmærksom på, at der her er formuleret et målbart mål. Dette er afgørende for, at vi kan evaluere effekten af vores indsats.

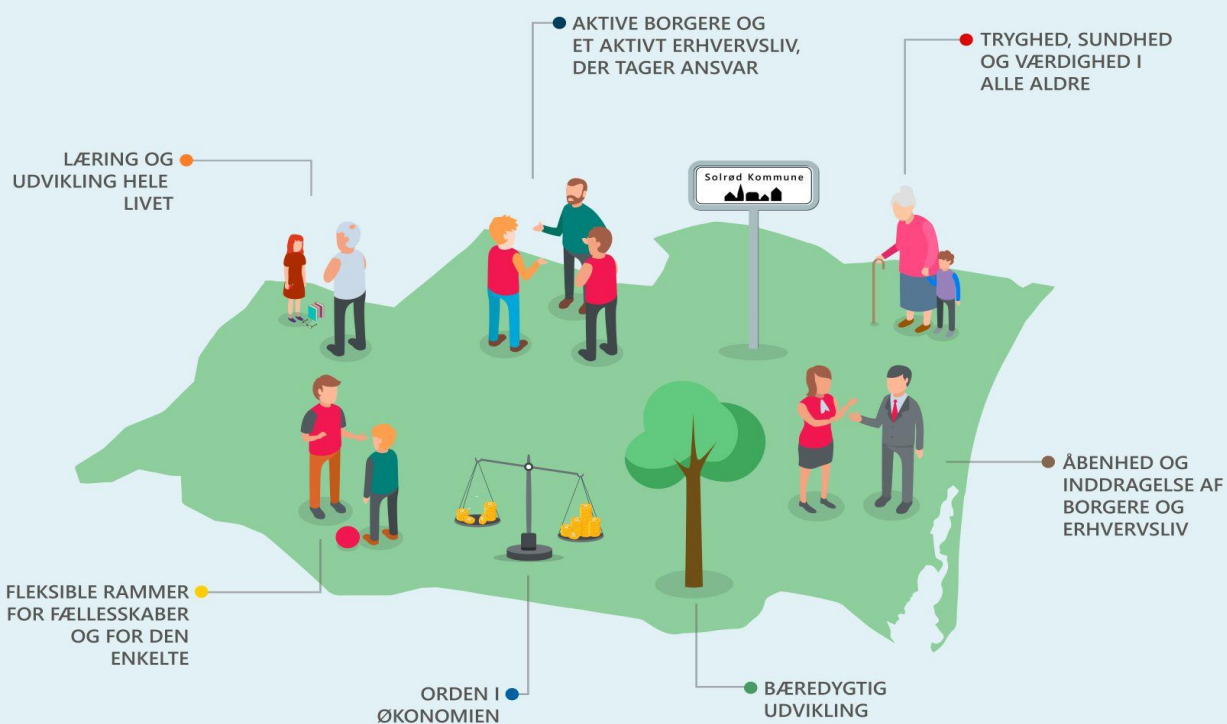
Et andet eksempel på, hvordan pejlemærkerne kobles sammen med elementer fra det fælles pædagogiske grundlag, læreplanstemaer og mål lyder således:

Vi arbejder med læreplanstemaet *"Social udvikling"* og har i forbindelse hermed fokus på at skabe inkluderende læringsmiljøer, som særligt rummer børn i udsatte positioner (element fra det fælles pædagogiske grundlag). Vi har i denne sammenhæng øje for, at pejlemærket *Fleksible rammer for fællesskaber og for den enkelte* kommer i spil.

Solrød Kommunes pejlemærker



- DET BEDSTE STED AT LEVE OG BO



Solrød Kommunes dannelsesstrategi

[Dannelsesstrategien](#) træder i kraft 2020.

I dagtilbuddenes arbejde med dannelsesstrategien rettes fokus på følgende fire udvalgte karaktertræk:

- - Nysgerrighed
- - Mod
- - Medmenneskelighed
- - Robusthed

Familie- og uddannelsesudvalget har udvalgt disse fire karaktertræk, fordi de anses for at være centrale og vigtige i arbejdet med børn og unges dannelse. De fire karaktertræk udgør tilsammen et "kompass" for børn og unge, som de kan navigere efter.

Det pædagogiske personale i kommunens dagtilbud skal vægte og prioritere på en måde, hvor strategien omsæt-

tes til konkrete handlinger, der understøtter børn og unges dannelse i samspil med deres læring, udvikling og trivsel. Ved udarbejdelsen af den lokale læreplan kan de fire udvalgte karaktertræk eksempelvis kobles sammen med arbejdet med læreplanstemaet Alsidig personlig udvikling og pejlemærket Læring og udvikling gennem hele livet.

Centralt i dannelsesstrategien er endvidere begrebet fællesskab, hvilket med fordel kan kobles med dagtilbuddenes arbejde med læreplanstemaerne Kultur, æstetik og fællesskab og Social udvikling.

Som det fremgår af Dannelsesstrategien opereres med fire centrale indsatsområder, hvoraf to af indsatserne er arbejdet med den gode overgang og forældresamarbejde. De centrale indsatsområder kan i udarbejdelsen af den lokale læreplan med fordel samtænkes med de centrale elementer i det fælles pædagogiske grundlag.

Solrød Kommunes Inklusionsindsats

Her bliver indsat link til Solrød Kommunes integrationsindsats, når denne er endeligt behandlet og politisk besluttet.

Det skal af den lokale læreplan fremgå, hvordan det enkelte dagtilbud samarbejder med BUR i målet om at skabe inkluderende læringsmiljøer med rum til alle børn.

Samarbejdet med BUR inddrages og bidrager til at skabe et inkluderende pædagogisk læringsmiljø for alle børn på følgende måde:

- gennem tværfaglige refleksioner med psykolog og talepædagog
- gennem indstillinger og ansøgninger til PPR
- gennem samarbejdet med sundhedsplejersken
- ved Børneteammøde
- gennem "klar parat skolestart"

Mål:

- At give alle børn lige vilkår

Vi har valgt at tage udgangspunkt i vores arbejde med Det gode samspil (ICDP), som nedenfor er sat i sammenhæng med det pædagogiske grundlag.

Beskrivelse af "Det gode samspil"

For at sikre at alle børn opnår sociale færdigheder og relationer til andre børn og voksne arbejder vi med "Det gode samspil" (ICDP) i Regnskoven. Alle medarbejdere skal filmes med en lille gruppe børn og herefter få kollegafeedback af en vejleder.

Kollegafeedback

I feedbacken vil der være fokus på det der lykkes i relationen med det enkelte barn og med gruppen og børnene imellem. Det at se sig selv udefra kan være lidt skræmmende men også meget lærerigt. Det er bare vigtigt at der fokuseres på det der går godt og lykkes. Det kan også give nogen en øjenåbner når man pludselig får et andet perspektiv. Måske ser man pludselig, at det barn man ikke synes byder ind, faktisk prøver men overhales af andre. Det kan man så have i baghovedet næste gang man har det barn i en lille gruppe. Man kan også se på om gruppesammensætningen er hensigtsmæssig. Man kan også bede om at blive filmet med et bestemt fokus punkt. f.eks. om ens kontakt med et bestemt barn, eller en gruppe børn man er i tvivl om fungerer sammen.

De otte samspilstemaer

Vi tager i feedbacken udgangspunkt i 8 samspilstemaer:

1. Vis du er glad for barnet. Det kan være en hånd på ryggen, et smil eller anden kontakt.
2. Juster dig i forhold til barnet. Se barnets initiativ. Hvad er det barnet er optaget af måske noget andet end det du selv havde tænkt.
3. Inviter til samspil, lyt og svar. Tal med barnet, følg barnets initiativ.
4. Giv barnet anerkendelse for det barnet lykkes med, byder ind med eller mestre.
5. Fang barnets opmærksomhed. Få fælles oplevelser. Dette kan også gøres med en hånd på skulderen eller stemmeføring.
6. Fasthold barnets opmærksomhed. Brug igen gerne kropssprog og stemmeføring . Vis følelser og entusiasme.
7. Uddyb og forklar. Tal F.eks om fælles oplevelser eller andet barnet kan relatere til. " det var ligesom dengang da..."
8. Skab rammerne. Guid barnet. Sig hvad barnet skal gøre trin for trin.

Disse 8 temaer deles ind i tre overordnede kategorier.

1-4: Den følelsesmæssige dialog

5-7: Den meningsskabende dialog

8: Den guidende/ vejledende dialog

Stjernestunder

Vi vil også kigge efter det vi kalder stjernestunder eller gyldne øjeblikke.

Det kan være når du pludselig får øjen kontakt med et barn, der ellers kan være svær at fange eller hvis et barn gør noget der får dig til at " klappe i hænderne" og i sammen får en oplevelse af noget der lykkes. Det er nogen gange noget der sker på få sekunder og ofte er man ikke engang selv klar over at det sker. Det er meget nemmere at se på en video og efterhånden bliver man mere bevidst om det når det sker i hverdagen.

Børn i udsatte positioner

En relationssløjfe er når den voksne aktivt gør noget for at få et barn med i et fællesskab. Det handler om at få de andre børn til at se det barn der ikke lige byder ind som det første eller er lidt stille i relationen børnene imellem. Man kan F.eks. fremhæve noget barnet gør og få de andre børn til at se det. Eller italesætte noget barnet har sagt, så de andre børn får øjnene op for at barnet har noget spændende at byde ind med. Det barn der skal " sløjfes" vil opleve en sejr og en anerkendelse både fra de andre børn og den voksne. De vil efterhånden blive mere modige i de sociale relationer, når de oplever at de bliver set og anerkendt.

De forskellige lege miljøer vil også bidrage til barnets sociale udvikling. Vi kan som voksne blive bevidst om hvordan børnene agerer i de forskellige miljøer. Er der noget der styrker de sociale kompetencer eller er der noget der hæmmer dem. Hvordan kan den voksne skabe et læringsrum hvor barnet kan trives og indgå i fællesskaber.

Efter feedbacken kan den filmede fortælle om sin oplevelse i legemiljøet og om noget ikke virkede eller noget virkede rigtig godt.

Evaluering og dokumentation

Lederen af dagtilbuddet er ansvarlig for at etablere en evalueringskultur i dagtilbuddet, som skal udvikle og kvalificere det pædagogiske læringsmiljø.

Lederen er ansvarlig for, at arbejdet med den pædagogiske læreplan evalueres mindst hvert andet år med henblik på at udvikle arbejdet. Evalueringen skal tage udgangspunkt i de pædagogiske mål og herunder en vurdering af sammenhængen mellem det pædagogiske læringsmiljø i dagtilbuddet og børnenes trivsel, læring, udvikling og dannelse.

Evalueringen skal offentliggøres på dagtilbuddets hjemmeside.

Lederen af dagtilbuddet er ansvarlig for at sikre en løbende pædagogisk dokumentation af sammenhængen mellem det pædagogiske læringsmiljø og børnenes triv-

sel, læring, udvikling og dannelse. Den pædagogiske dokumentation skal indgå i evalueringen. (Den styrkede pædagogiske læreplan, Rammer og indhold, s. 50-51).

Det er ikke et lovkrav at beskrive dagtilbuddets dokumentations- og evalueringspraksis i den pædagogiske læreplan, men det kan være en fordel i udarbejdelsen af læreplanen at forholde sig til den løbende opfølgning og evaluering af indholdet i læreplanen. I den lokale læreplan bidrager begreberne *Mål, Indsats, Effekt og Fremadrettet indsats* netop til en løbende evaluering af konkrete pædagogiske indsatser.

Hvordan skaber vi en evalueringskultur, som udvikler og kvalificerer vores pædagogiske læringsmiljø? Det vil sige, hvordan dokumenterer og evaluerer vi løbende vores pædagogiske arbejde, herunder sammenhængen mellem det pædagogiske læringsmiljø og de tolv pædagogiske mål?

Der etableres en evaluering/dokumentationsskultur som en del af det daglige pædagogiske arbejde på følgende måde:

- gennem brugen af læreplanstræet
- gennem brugen af et evalueringsskema udarbejdet af de faglige fyrtårne
- gennem arbejdet med LP- modellen (Læringsmiljø og pædagogisk analyse)
- gennem kontinuerligt fokus på sparring både tværfagligt og internt
- gennem dokumentation på Aula
- gennem udstilling af det som børnene har lavet
- gennem Vækstmodellen og "Det gode samspil" (ICDP)
- gennem Læreplansplancher
- ved at de Faglige fyrtårne kontinuerligt systematiserende har fokus på at forberede og udvikle evaluering/dokumentationskulturen

Vi bruger ovenstående metoder på personalemøder, teammøder, tovholdermøder og ledelsesteam møder, så det bliver en del af det daglige pædagogiske arbejde.

Alle møder er sat i system over et helt år. Derudover har vi et årshjul så bestemte aktiviteter bliver evalueret efter et forudsat mål.

Vi anvender LP-modellen systematisk og har uddannet fire LP-tovholdere som faciliterer disse møder.

Arbejdet med den pædagogiske læreplan evalueres mindst hvert andet år på følgende måde:

Det er ikke besluttet hvordan vi gøre det endnu men det bliver i et samarbejde med de faglige fyrtårne.

Pædagogiske redskaber og metoder

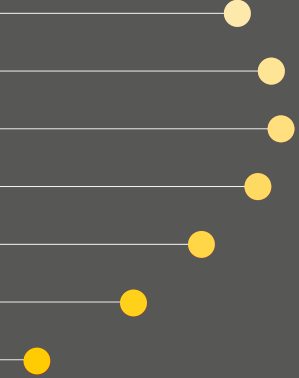
Nedenfor fremgår de pædagogiske redskaber og metoder, som skal anvendes i det pædagogiske arbejde i Solrød Kommune.

Rambøll sprogvurdering. Sprogvurdering udviklet af Børne- og Socialministeriet. Sprogvurdering af børn i alderen 3-6 år.

Relationskema. Skema til at skabe overblik over det enkelte barns relation til forældre, øvrige børn og pædagogisk personale i dagtilbuddet.

ALLE MED. Redskab til vurdering af det enkelte barns udvikling inden for de følgende 6 udviklingsområder: sprog, socio-emotionel udvikling, leg, trivsel, hverdagsaktiviteter og sansning/motorik.

Fra skema til handling. Et skema til planlægning og udførelse af pædagogiske aktiviteter, inkl. evaluering.



[Bagsidetekst]